

Ningmore mágneses GPS nyomkövető LK209B



Rövid üzembehelyezési és használati útmutató

Teljes változat: <https://nyomkovetes.net>



A készülék műholdas nyomkövető eszköz, amely elsősorban járművek nyomon követésére szolgál. Működése a GSM / GPRS-hálózatra (mobil szolgáltatók), az internetre és a GPS-műholdak rendszerére épülve, SMS-ek vagy internetes alkalmazás használatával biztosítja a készülék mindenkor pozíciójának és egyéb adatainak a lekérését.

A valós idejű követés és a visszamenőleges útvonal lekérdezés segítségével a felhasználó bármikor ellenőrizheti a követett jármű aktuális, illetve múltbeli pozícióit, mozgását.

Forgalmazó

FlexCom Kommunikációs Kft

2151 Fót, Szent Imre u. 94. HUNGARY

Telefon: +36 1 769 1005

Email: info@nyomkovetes.net

Weboldal: <https://nyomkovetes.net>

1. A készülék részei




2. Üzembehelyezés

2.1 A SIM kártya előkészítése

Ha nem a forgalmazótól szerezte be SIM kártyáját, azt a készülékbe történő behelyezése / használata előtt be kell állítani:

1. Helyezze be a SIM kártyát a telefonjába.
 - * A telefon beállításai között kapcsolja ki a PIN kód kérése opciót,
 - * kapcsolja ki az automatikus válasz opciót, és a
 - * hívásátírányítást.

A fentiek kikapcsolása után helyezze be a kártyát a nyomkövető készülékbe.

 A termékhez csak normál méretű SIM kártya használható. Ha más típusú SIM-mel rendelkezik, használjon kártya-adaptert! A SIM kártya behelyezésekor a készülék automatikusan bekapcsol.

2.2 Adatforgalom beállítása

Ha nem a forgalmazótól szerezte be SIM kártyáját, akkor csatlakoztatni kell azt a GSM hálózathoz. Ezt az alábbi, a kártya telefonszámára küldött SMS üzenetekkel lehet elvégezni (az 123456 a nyomkövető készülék gyári beállítású jelszava).

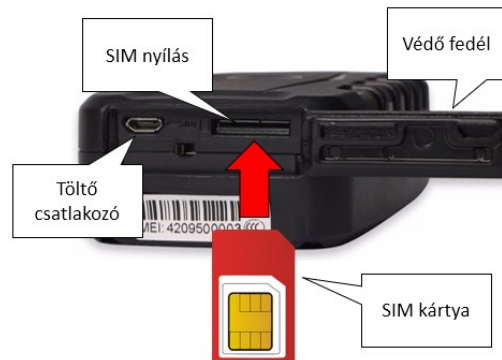
1. **GPRS adatforgalom bekapcsolása**
SMS: gprs123456
2. **APN név megadása**
SMS: apn123456 (szóköz) APN neve
3. **APN felhasználónév megadása**
SMS: apnuser123456 (szóköz) APN felhasználónév
4. **APN jelszó megadása**
SMS: apnpasswd123456 (szóköz) APN jelszó

Ha mobilszolgáltatója nem adott meg APN felhasználónevet és jelszót, a 3. és 4. üzeneteket nem kell elküldeni.

2.3 Töltés és a SIM kártya behelyezése

Töltse fel az akkumulátort a mellékelt töltő és kábel segítségével. A töltési idő alatt a piros LED világít, feltöltés után kialszik..

A SIM kártyát az alábbiak szerint helyezze be a készülékbe:



2.4 A készülék elhelyezése

A készüléket a mágneses talp segítségével a jármű bármely mágneses rögzítésre alkalmas, fémes felületén elhelyezheti.



A készülék bekapcsolása és elhelyezése után az eltávolítás érzékelő gomb benyomódik és 15 másodperc után aktiválódik. Ha ezután a készüléket eltávolítják vagy leesik, SMS üzenetet küld az adminisztrátori telefonra.

2.5 Alkalmazás telepítése

Ha Ön a készülék forgalmazójánál előfizetett szoftver szolgáltatásra, akkor Android rendszerű telefon esetében:

1. Nyissa meg telefonján a Google Play alkalmazást.
2. Keressen rá a „FlexCom” vagy „FlexCom nyomkövetés” kifejezésre.
3. Telepítse a nyomkövető alkalmazást.

A szoftver iPhone-on vagy számítógépen böngészőben működtethető, az alábbi weboldalon:

<https://gpspositions.net/map>

 **FIGYELEM!**

A szoftver használatához telefonján vagy számítógépén aktív internet kapcsolat szükséges!

3. A készülék használata

A készülék működéséről, állapotáról egy led jelzőfény tájékoztatja a használóját.



Jelzés	Jelentése
Zöld fény lassan villog (két másodpercenként egyet)	GSM / GPRS kapcsolat keresése
Zöld fény folyamatosan világít	Nincs GSM / GPRS kapcsolat
Zöld fény nincs	Hiba vagy alvó üzemmód
Kék fény lassan villog (két másodpercenként egyet)	GPS műholdakhoz kapcsolódva
Kék fény folyamatosan világít	GPS műholdak keresése
Kék fény nincs	Hiba vagy alvó üzemmód
Folyamatos piros fény	Töltés alatt
Piros fény kialszik	Feltöltve

3.3 A készülék használata SMS üzenetekkel

Ha nincs szoftver előfizetése, akkor a készülék alapfunkcióit tudja használni. A működési paraméterek beállításához vagy pozíció adatok lekérdezéséhez mobiltelefonról a készülék SIM kártyájának telefonszámára SMS-ben küldött üzeneteket használhat.

Az üzenetekben az 123456 a készülék gyárilag beállított jelszava.

Az SMS üzenet általános formája:

Üzenatkód+jelszó [paraméterek]

ahol a paraméterek az üzenet jellegétől függően opcionálisak.



A készülékkel folytatott SMS vagy hanghívásos kommunikációt mobilszolgáltatója a szokásos telefonhasználati tarifák szerint számítja fel.

3.1 Beállítások és információk

Ha Ön **ELŐFIZETETT** a forgalmazó által nyújtott szoftver szolgáltatásra, a készülék további működési paramétereit és a nyomkövetéssel kapcsolatos minden információt a szoftver megfelelő funkciói segítségével állíthat be, illetve azokon keresztül kap meg.

Ha Ön **NEM FIZETETT ELŐ** a szoftverszolgáltatásra, akkor a készüléket az abban levő SIM kártya telefonszámára küldött SMS üzenetekkel vezérelheti.



FIGYELEM!

Ha előfizetett a szoftverszolgáltatásra, **NE HASZNÁLJA** az SMS alapú kommunikációt!

A közvetlen SMS üzenetek miatt felmerült extra költségeket, vagy az általuk esetlegesen okozott működési problémák megoldásának költségeit a szolgáltató megtéríti.

Példa: Készülék pozíciójának lekérdezése és megjelenítés a Google térképen

Hívja fel telefonjáról a készülék SIM kártyájának számát. A készülék válaszként SMS-ben az alábbi üzenetet küldi:

```
http://maps.google.com/m
aps?
q=22.61714%2c114.1040
4
v:A,2013-08-30 20:54:15
Spd:000km/h,bat:6,ID:410
2000759,S19G04;plmn:46
001, lac:9516, cellid:23596
```

Google térkép link: a linkre kattintva megjelenik telefonja böngészőjében a Google térkép, rajta a készülék pozícióját jelző ikonnal.

v:A – GPS műholdas kapcsolat Ok, v:V – nincs GPS műholdas kapcsolat.

2013-08-30 20:54:15 – utolsó GPS jel vételének időpontja.

Spd – a készülék (jármű) sebessége.

Bat: az akkumulátor töltöttsége, 1-9 fokozatú skálán.

ID: a készülék azonosító kódja.

3.2 A készülék használata alkalmazáson keresztül

A készülék működési paramétereinek be- vagy átváltoztatásához, információk lekérdezéséhez, illetve fejlettebb szolgáltatások (pl. térképes útvonal megjelenítés, várakozási és menetpontok, diagramok, menetlevél stb.) igénybevételéhez külön szoftver áll rendelkezésre. Ezt a forgalmazó előfizetési rendszer keretében, asztali számítógépen és tableten böngészőben, androidos mobiltelefonon letölthető alkalmazás formájában biztosítja.

Az alkalmazás böngészőben vagy telefonon történt indítása után:

1. A bejelentkező ablakon adja meg a forgalmazótól kapott vagy annak weboldalán regisztrált felhasználónevét és jelszavát.
2. Alaposan tanulmányozza át a szoftver használatára vonatkozó információkat, melyeket a Súgóban talál meg.

Példa: Adminisztrátor telefonszám beállítása

Az adminisztrátori telefonszám beállítása után a nyomkövető készülék csak az erről a számról érkező SMS parancsokat fogadja el és saját üzeneteit is erre küldi.

SMS parancs: admin123456 telefonszám

Például: admin123456 +361234567

Készülék válasza: admin ok

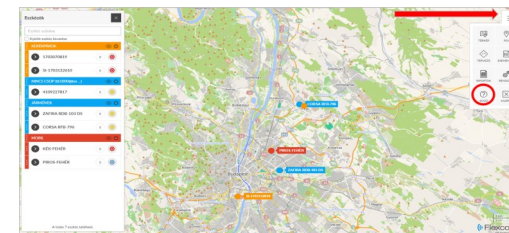
Az adminisztrátori telefonszám törlése:

noadmin123456

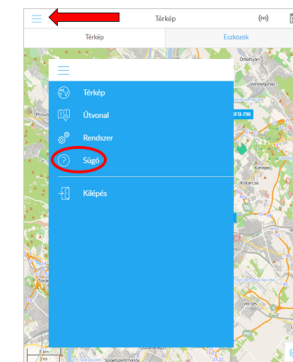
A további SMS parancsok specifikációját a részletes használati útmutatóban találja:

<https://nyomkovetes.net>

Böngésző esetében a Súgó elérése:



Mobiltelefonos alkalmazás esetében:



Megfelelőségi nyilatkozat

A készülék megfelel a 2014/30/EU EMC, elektromágneses összeférhetőségre és a 2014/35/EU LVD, meghatározott feszültséghatáron belüli használatra tervezett berendezésekre vonatkozó irányelvek alapvető követelményeinek, és megfelel az Európai Unió rádiófrekvenciás sugárzásra vonatkozó határértékeinek.

A termék az alábbi előírásoknak és szabványoknak tesz eleget:

RoHS 2011/65/EU (veszélyes anyagok használatának szabályozása)

EN 55022:2010 (elektromágneses megfelelés)

EN 55024:2010 (zavartűrési-jellemzők, határértékek és mérési módszerek)

EN 61000-3-2:2006+A1:2009+A2:2009

(felharmonikus áramok kibocsátási határértékei)

EN 61000-3-3:2008 (feszültségváltozások, feszültség-ingadozások és villogás határértékei)