

Használati útmutató

Állat GPS nyomkövető ICAR IK122



2019

Verzió: 1.0

1 TISZTELT VÁSÁRLÓNK!

Köszönjük, hogy termékünket választotta. Fejlesztése során a gyártó a lehető legnagyobb gondossággal, a nemzetközi szabványoknak megfelelően járt el. A termékre 12 hónap garanciát vállalunk, mely a vásárlás napjától érvényes. A vásárláskor kapott számlát vagy blokkot és/vagy a készülék garanciajegyét őrizze meg, mert csak ezek birtokában tudja jótállási igényét érvényesíteni. A jótállás időtartama alatt minden olyan hiba esetében, melynek eredete gyártási, anyag- vagy szoftverhibára vezethető vissza, a termék hibás főegységét, tartozékát vagy szoftverét cseréljük. A készüléknek vagy tartozékainak utólagos javítását a gyártó a készülék kivitele miatt nem engedélyezi.

A jótállás nem vonatkozik olyan termékre (vagy tartozékára), amely szoftvermódosítási vagy javítási kísérlet, fizikai behatás, rossz feszültség, helytelen használat miatt sérült meg vagy vált működés képtelenné.

A termék célnak megfelelő, eredményes és biztonságos használata érdekében figyelmesen olvassa el a használati útmutatót és őrizze meg későbbi használatra is. Az útmutatóban leírtaktól eltérő használat, javítás, tárolás és szállítás eredményeképpen esetleg bekövetkezett károkozásért, termék sérülésért, rövidebb vagy hosszabb távú egészség károsodásért a FlexCom Kommunikációs Kft nem vállal felelősséget.

© 2019, FlexCom Kommunikációs Kft

Minden jog fenntartva. A kiadvány egyetlen része sem reprodukálható, nem terjeszthető, illetve nem továbbítható semmilyen formában vagy bármilyen módon, beleértve a fénymásolást, a felvételt vagy más elektronikus és mechanikus módszereket, a kiadó előzetes írásbeli engedélye nélkül. Az engedély beszerzése érdekében forduljon a forgalmazóhoz:

Flexcom Kommunikációs Kft

2151 Fót, Szent Imre u. 94. HUNGARY

Telefon: +36 1 769 1005

Email: info@nyomkovetes.net

Weboldal: <https://gpsnyomkovetes.net>

Minden erőfeszítés megtörtént annak érdekében, hogy az ebben a kézikönyvben szereplő adatok pontosak legyenek. A Flexcom Kommunikációs Kft. nem vállal felelősséget a nyomdahibákért és az elírásokért.

VÉDJEGYEK

A FlexCom GPS Tracking Solutions, a GPS Positioning System, a nyomkovetes.net a FlexCom Kommunikációs Kft. Magyarországon bejegyzett védjegye és domain neve.

Jelen dokumentumban említett egyéb cég- és terméknevek az adott cégek védjegyei lehetnek.

1 TARTALOM

1	TISZTELT VÁSÁRLÓNK!	2
2	BEVEZETÉS	6
	2.1...A termék felhasználói	6
	2.2...Az útmutatóban használt szöveg stílusok	6
	2.3...Figyelmeztető és figyelem felhívó jelzések	6
	2.4...Személyes adatok védelme	6
	2.5...Dokumentációk és egyéb információk	7
	2.5.1 Internet	7
	2.5.2 Egyéb információk	7
	2.5.3 Visszajelzés	7
3	Termékleírás	8
	3.1...A termék célja	8
	3.2...A használat módja (áttekintés)	8
	3.3...Műszaki paraméterek	9
	3.4...Megfelelőségi nyilatkozat	10
4	Biztonság és kezelés	11
	4.1...A termék biztonságos használatának feltételei	11
	4.1.1 Információk tartós egészségügyi problémákkal vagy fogyatékkal élők számára	11
	4.1.2 A termék műszaki élettartama	11
	4.1.3 Rendeltetészerű használat mellett előforduló lehetséges problémák	11
	4.1.4 Korlátozások a termék használatára vonatkozóan	11
	4.1.5 Karbantartás	11
	4.1.6 Üzemen kívül helyezés	11
	4.2...Egészségügyi kockázatok	12
5	A HASZNÁLAT ELŐKÉSZÍTÉSE	13
	5.1...Szállítás és tárolás	13
	5.1.1 Szállítás	13
	5.1.2 Tárolás	13
	5.2...Üzembehelyezés	13
	5.2.1 Kicsomagolás	13
	5.2.2 A csomag tartalma	13
	5.2.3 A SIM kártya előkészítése	13
	5.2.4 A SIM kártya behelyezése a készülékbe	15
	5.2.5 Alkalmazás használata	16

6	A TERMÉK HASZNÁLATA	18
6.1	<i>Kezelőfelület</i>	18
6.1.1	Be- és kikapcsoló gomb	18
6.1.2	A LED kijelző állapotai	18
6.1.3	Mágneses töltő csatlakozó	18
6.1.4	Mikrofon	18
6.1.5	Hangszóró	18
6.2	<i>Az akkumulátor feltöltése</i>	19
6.3	<i>Be- és kikapcsolás</i>	19
6.4	<i>Üzemidő</i>	20
6.5	<i>A készülék üzemszerű működtetése</i>	20
6.5.1	A forgalmazó által nyújtott szoftveres szolgáltatás és SIM kártya együttes segítségével történő működtetés	21
6.5.2	A forgalmazó által nyújtott szoftveres szolgáltatás mellett, de saját SIM kártya használatával történő működtetés	22
6.5.3	A szolgáltató szoftveres szolgáltatása nélkül, saját SIM kártyával történő működtetés	22
6.5.4	Készülék pozíciójának lekérdezése	22
6.5.5	Időzóna	23
6.5.6	Adminisztrátor telefonszám	23
6.5.7	Szerver beállítása	23
6.5.8	Adatbeküldés gyakorisága	23
6.5.9	Zajfigyelés	23
6.5.10	Műholdas kapcsolat inicializálása	23
6.5.11	Készülék újraindítása	24
6.5.12	Készülék kikapcsolása távolról	24
6.5.13	Készülék ellenőrzése	24
6.5.14	Gyári beállítások	24
6.5.15	Alvó mód	24
6.5.16	GPRS mód be- és kikapcsolása	25
7	KARBANTARTÁS	26
8	HIBAELHÁRÍTÁS ÉS JAVÍTÁS	27
8.1	<i>A problémák azonosítása és lehetséges megoldásuk</i>	27
8.2	<i>Hibafeltárás és garanciális javítás</i>	28
9	ÜZEMEN KÍVÜL HELYEZÉS	29
9.1	<i>A készülék kidobása, megsemmisítése</i>	29
9.2	<i>A csomagolás megsemmisítése</i>	29
10	INDEX	30

11	FOGALMAK, RÖVIDÍTÉSEK MAGYARÁZATA	31
12	KAPCSOLÓDÓ DOKUMENTUMOK.....	33

Flexcom Kommunikációs Kft.

2 BEVEZETÉS

2.1 A TERMÉK FELHASZNÁLÓI

A készüléket a gyártó annak kialakítása, hordozhatósága alapján erősebb testalkatú állatok (pl. nagyobb kutyák) nyomon követésére tervezte.





A készülék működését befolyásoló beállításokat csak egy másik készülékről (okostelefon, számítógép), a megfelelő alkalmazás vagy SMS parancsok segítségével lehet megváltoztatni – így a tulajdonosok biztosak lehetnek abban, hogy a készülék mindig az általuk megadott paramétereknek megfelelően működik.

2.2 AZ ÚTMUTATÓBAN HASZNÁLT SZÖVEG STÍLUSOK

A leírásban az alábbi stílus beállításokat használjuk:

Vastagon szedett szöveg	Termék összetevők, utasítások, opciók, folyamatok, szolgáltatások, kezelői felület elemek megnevezése.
<i>Dőlt betűvel szedett szöveg</i>	Hivatkozások más kiadványokra. Hangsúlyozás, kiemelés.
Courier betűkkel szedett szöveg	Rendszerüzenetek, internet címek, dokumentum nevek.

2.3 FIGYELMEZTETŐ ÉS FIGYELEM FELHÍVÓ JELZÉSEK

	A felhasználó számára nagy kockázattal (súlyos sérüléssel, esetleg halállal) járó helyzetek jelzése.
	A felhasználó számára közepes kockázattal (gondatlanság esetén akár súlyos sérüléssel) járó, vagy a termék károsodását, esetleg tönkremenetelét okozó helyzetek jelzése.
	A felhasználó számára kisebb kockázattal (könnyű sérüléssel, kellemetlenségekkel) járó vagy a termék kisebb sérülését okozó helyzetek jelzése.
	Általános figyelem felhívás fontos, a termékkel vagy működésével kapcsolatos információkra.

2.4 SZEMÉLYES ADATOK VÉDELME

A termék hardver és szoftver komponensek együtteseként alkot teljes értékű terméket. A biztonságos és korrekt használat érdekében az üzembehelyezés és a használat során a jelen útmutatóban leírtak szerint járjon el. Ügyeljen arra, hogy a készülékhez vagy a szoftverhez

illetéktelen személyek ne férjenek hozzá. Cégünk minden műszaki és szabályozási feltételt biztosít ahhoz, hogy az adatkezelés megfeleljen a törvényi előírásoknak és hogy adatai ne kerüljenek illetéktelen kezekbe. A termék és a szoftver jogosulatlan használatából származó károkért nem vállalunk felelősséget.

2.5 DOKUMENTÁCIÓK ÉS EGYÉB INFORMÁCIÓK

2.5.1 Internet

Az útmutató legfrissebb változata az alábbi internet címen érhető el:

<https://nyomkovetes.net>

2.5.2 Egyéb információk

További dokumentációkért és információkért hívja az alább számot vagy küldjön email-t:

FlexCom Kommunikációs Kft. (forgalmazó)

Telefon: +36 1 769 1005

Email: info@nyomkovetes.net

2.5.3 Visszajelzés

Ha észrevétele, megjegyzése van a dokumentációval kapcsolatban, az útmutató internetes oldalán beküldheti azt részünkre.

Javaslatait köszönettel vesszük.

3 TERMÉKLEÍRÁS

3.1 A TERMÉK CÉLJA

A készülék műholdas nyomkövető eszköz. Kompakt kiviteléből és kiváló kommunikációs képességeiből adódóan kényelmesen kezelhető és hatékony eszköz. Működése a GSM / GPRS-hálózatra (mobil szolgáltatók), az internetre és a GPS/GLONASS műholdak rendszerére épülve, SMS-ek vagy internetes alkalmazás használatával biztosítja a készülék mindenkori pozíciójának és egyéb adatainak a lekérését.

A valós idejű követés és a visszamenőleges útvonal lekérdezés segítségével bármikor ellenőrizheti a készülék (és így a követett objektum) aktuális, illetve múltbeli pozícióit, mozgását. Az akkumulátor kapacitás – teljes feltöltést követően – a használat mértékétől és módjától függően akár több nap folyamatos üzemet is lehetővé tesz.

3.2 A HASZNÁLAT MÓDJA (ÁTTEKINTÉS)

A készüléket feltöltés, SIM kártya behelyezés, majd SMS-ek vagy mobiltelefonos, illetve számítógépes alkalmazás útján történt beállítás után elhelyezzük a kívánt helyre (pl. nyakörv). Bekapcsolás után a GPS vevő és a SIM kártya segítségével automatikusan kapcsolódik a GPS / GLONASS műholdas és GSM mobilhálózatokhoz (amennyiben azok elérhetőek) és megkezdí a pozíció adatok gyűjtését, melyeket SMS-ek vagy internetes alkalmazás használatával kérdezhetünk le.

Ahhoz, hogy a készülék szolgáltatásait kihasználhassuk – hasonlóan, mint a mobiltelefonok esetében – SIM kártya szükséges. A készülék a mobilszolgáltató hálózatán a SIM kártya segítségével, SMS-ek útján vagy a mobiltelefonos, illetve számítógépes alkalmazásokkal kommunikál.

A SIM kártya behelyezése és az akkumulátor feltöltése után alkalmazás vagy SMS-ek küldésével elvégezhetjük a szükséges beállításokat (pl. a készülék azonosító megnevezésének megadása, pozíció adatok küldésének gyakorisága stb.). Ezek után a készüléket elhelyezzük a kívánt helyre.

Bekapcsolt állapotban

- A készülék folyamatosan regisztrálja pozíció adatait, melyek limitált szinten SMS parancsokkal lekérdezhetőek.
- Szoftver előfizetés megléte esetén a készülék a pozíció adatokat beküldi a szoftverszolgáltató központjába – ezek feldolgozott eredményét (pl. térképes útvonal megjelenítés, útvonal események listája, valós idejű nyomkövetés) – a telefonos vagy számítógépes alkalmazásban tekinthetjük meg.

A forgalmazó által a készülékhez biztosított, előfizetéses rendszerben használható szoftver nagy mértékben kiszélesíti a készülék szolgáltatásainak körét. Ezek a bővítmények kizárólag a mobiltelefonos vagy számítógépes alkalmazásban érhetőek el.

A készülék üzembehelyezésével, használatával, karbantartásával és üzemen kívül helyezésével kapcsolatban az útmutató további fejezeteiben található részletes információkat.

3.3 MŰSZAKI PARAMÉTEREK

Paraméter	Érték
Helymeghatározás	GPS/GLONASS műholdas + AGPS kiegészítő* + LBS**
Méreték (mm)	Sz: 40, H: 68, M: 35
Súly (g)	116
Páratartalom	5%-tól 95%-ig (nem lecsapódó)
Vízállóság	IP67
Működési hőmérséklet	-20C-tól +65C-ig
Akkumulátor	Li-ion 3.7V 4000 mAh
Bemeneti feszültség	5 V
Töltés	5V 1A USB-n keresztül
Készenléti idő	30 nap
Adatforgalom típusa	GSM/GPRS***
SIM kártya	Mikro
GSM frekvenciák	GSM 850/900/1800/1900MHz
GSM chip	MT2503
GSM antenna	Belső
GSM jelerősség mérés	Igen
GPS chip	MT2503
GPS érzékenység	-162 dbm
GPS pontosság	5 m
GPS antenna	Belső
Kapcsolat a készülékkel	TCP/SMS
Mozgás érzékelés	Igen
Beépített mikrofon	Igen
Beépített hangszóró	Igen

* Az AGPS (Auxiliary GPS) olyan GPS műholdas vételi módszer, mely földrajzi helymeghatározásra képes, de a műholdak helyzetének pontos számításához segédprogramra és adatokra van szüksége, melyet a mobilszolgáltatótól vagy WiFi hálózaton keresztül kap meg.

**Az LBS (Location Based Service) navigáció nem a műholdak, hanem a mobilszolgáltatók adótoronyainak segítségével állapítja meg a készülék helyzetét.

***A GPRS - azaz General Packet Radio Service (Általános Csomagkapcsolt Rádió Szolgáltatás) - egy mobil adatátviteli technológia (hasonlóan a 3G-hez, vagy 4G-hez). Ez a technológia egy régebbi változat, éppen ezért csak lassabb adatátvitelre képes.

3.4 MEGFELELŐSÉGI NYILATKOZAT

A FlexCom Kommunikációs Kft, mint a termék forgalmazója kijelenti, hogy ez a készülék megfelel a 2014/30/EU EMC, elektromágneses összeférhetőségre és a 2014/35/EU LVD, meghatározott feszültséghatáron belüli használatra tervezett berendezésekre vonatkozó irányelvek alapvető követelményeinek és egyéb vonatkozó rendelkezéseinek és megfelel az Európai Unió rádiófrekvenciás sugárzásra vonatkozó, ellenőrizetlen környezethez megállapított határértékeinek.

A termék az alábbi előírásoknak és szabványoknak tesz eleget:

- RoHS 2011/65/EU (veszélyes anyagok használatának szabályozása)
- EN 60950-1:2006+A11:2009+A1:2010+A12:2011 + A2:2013
- Draft ETSI EN 301 489-1 V2.2.1 (2019-03) ETSI EN 301 489-19 V2.1.1 (2019-04)
- Draft ETSI EN 301 489-52 V1.1.0 (2016-11) EN 55032:2015 EN 55035:2017
- ETSI EN 301 511 V12.5.1 (2017-03)
- ETSI EN 303 413 V1.1.1 (2017-06)
- EN 62311:2008

Az EU-megfelelőségi nyilatkozatok és tanúsítványok teljes szövegét a következő weboldalon tekintheti meg: <https://nyomkovetes.net>.

A berendezés rádiófrekvenciás energiát hoz létre, alkalmaz, és sugároz, valamint (ha nem az utasításoknak megfelelően helyezik üzembe, illetve használják) zavarhatja a rádiófrekvenciás kommunikációt. Nincs garancia arra, hogy egy adott konfigurációban nem lép fel interferencia.

Amennyiben a berendezés zavarja a rádió / televízióadás vételét, vagy rádiófrekvenciát használó informatikai eszközök működését (ezt a készülék be- vagy kikapcsolásával lehet megállapítani), az interferenciát az alábbi módokon lehet megszüntetni:

- Növelje meg a termék és a vevőegység közötti távolságot.
- A terméket vagy a töltőt csatlakoztassa a vevőegységtől eltérő áramkörhöz tartozó elektromos aljzathoz.

Ha egyik megoldás sem bizonyul megfelelőnek, forduljon szakemberhez vagy a forgalmazóhoz.

4 BIZTONSÁG ÉS KEZELÉS



FIGYELEM!

A terméket az alábbiakban meghatározott feltételek figyelembevételével használja és tárolja! Tartsa be a terméken és a használati útmutatóban található figyelmeztetéseket!

4.1 A TERMÉK BIZTONSÁGOS HASZNÁLATÁNAK FELTÉTELEI

4.1.1 Információk tartós egészségügyi problémákkal vagy fogyatékkal élők számára

- A készülék rádiófrekvenciás energiát hoz létre és sugároz, amely rendeltetészerű használat mellett is zavarhatja egyes orvosi eszközök működését.
- Burkolata műanyagból készült, melynek jelenleg nincs ismert egészségügyi kockázata (pl. mérgező vagy allergén hatás).

4.1.2 A termék műszaki élettartama

- Az akkumulátor élettartama kb. 3 év.
- Ha azt tapasztalja, hogy a működési időtartam jelentősen lecsökken, a hibás működés elkerülése érdekében minél hamarabb cseréltesse ki az akkumulátort.
- Az akkumulátor cseréjét szakszervizben végeztesse – az ezzel kapcsolatos információkért forduljon a termék forgalmazójához.

4.1.3 Rendeltetészerű használat mellett előforduló lehetséges problémák

- A készülék burkolatának repedése, törése vagy deformálódása hámsérülést okozhat vagy sebet ejthet.

4.1.4 Korlátozások a termék használatára vonatkozóan

- A terméket ne használja víz alatt és ne tegye ki erős vízszög hatásának.

4.1.5 Karbantartás

- A termék műszaki jellegű, rendszeres karbantartást nem igényel.
- Tisztítás előtt válassza le a készüléket a töltőről. A tisztításhoz ne használjon maró hatású szereket, se vágó- vagy csiszoló eszközöket.

4.1.6 Üzemen kívül helyezés

- A termék káros, mérgező anyagokat nem tartalmaz.
- Belső alkatrészei, külső borítása és tartozékai nem, vagy csak lassan lebomló anyagokból készültek – ezekkel kapcsolatban az ennek megfelelő hulladékkezelési eljárást kell alkalmazni.

4.2 EGÉSZSÉGÜGYI KOCKÁZATOK

Rendeltetésszerű használat mellett a termék sem anyagát, sem alkatrészeit vagy azok működését tekintve nem jelent az emberi szervezetre veszélyes egészségügyi kockázati tényezőt.

Flexcom Kommunikációs Kft.

5 A HASZNÁLAT ELŐKÉSZÍTÉSE

5.1 SZÁLLÍTÁS ÉS TÁROLÁS

5.1.1 Szállítás

A csomagolás úgy lett kialakítva, hogy megvédje a terméket a szállítás közben előforduló szokásos mértékű fizikai behatásoknak. Ügyeljen arra, hogy elkerülje az ezektől eltérő, ezeket meghaladó mértékű hatásokat.

5.1.2 Tárolás

A termék csomagolása nem víz-, láng- és hőálló, és csak mérsékelten nyomásálló. Ezért a dobozt ne tartsa nedves környezetben, hőt kibocsájtó berendezések hatókörében és ne tegyen rá nehéz tárgyakat.

5.2 ÜZEMBEHELYEZÉS

A csomag egy dobozból áll, mely a készüléket és tartozékait tartalmazza.






5.2.1 Kicsomagolás

1. Nyissa ki a dobozt.



2. Vegye ki a terméket.
3. Vegye ki a tartozékokat.


5.2.2 A csomag tartalma


IK122 nyomkövető készülék	Csavarhúzó	Mágneses USB töltőkábel	Nyakörv	Rövid üzembehelyezési és használati útmutató
				

- 1 db IK122 nyomkövető készülék
- 1 db csavarhúzó
- 1 db mágneses USB töltőkábel
- 1 db nyakörv (H: 74 cm, Sz: 2,6 cm)
- 1 pld Rövid üzembehelyezési és használati útmutató

5.2.3 A SIM kártya előkészítése

A készülék – hasonlóan a mobiltelefonokhoz – SIM kártya segítségével kommunikál a hálózati szolgáltatóval.

 A kártyát megvásárolhatja önállóan mobilszolgáltatójától vagy szoftver előfizetés esetén igényelheti a termék forgalmazójától is. Ha a SIM kártyát a forgalmazótól kapta, akkor semmilyen beállítást nem kell végeznie: a kártya már be lett állítva, be is lett helyezve a készülékbe, az be van kapcsolva és üzemkés.

 **FIGYELEM!**
Ha a SIM kártyát a forgalmazótól kapta, ne próbálja azt más célú készülékbe (pl. telefonba) áthelyezni és használni! Az emiatt felmerülő költségeket vagy az ebből eredő hibák kijavítását a forgalmazó (szolgáltató) megtéríti.

Beállítások saját beszerzésű SIM kártya esetében

Ha a SIM kártyát nem a nyomkövető készülék forgalmazójától szerezte be, azt a készülékbe történő behelyezése és használata előtt be kell állítani, amit az alábbiak szerint végezhet el.

5.2.3.1 A SIM kártya PIN kódjának és egyéb funkcióinak letiltása

1. Helyezze be a SIM kártyát a telefonjába.
2. A telefon beállítási funkciói között
 - a. kapcsolja ki a PIN kód kérése opciót,
 - b. kapcsolja ki az automatikus válasz opciót, és a
 - c. hívásátírányítást.

A fentiek kikapcsolása után helyezze be a kártyát a nyomkövető készülékbe.

A SIM kártya készülékbe helyezésének módjáról és lépéseiről később, az Összeszerelés / beszerelés című részben olvashat.

5.2.3.2 Az adatforgalom beállítása

Ahhoz, hogy a készülékkel kommunikálni lehessen, csatlakoztatni kell azt a GSM hálózathoz és be kell állítani az adatforgalmat. Ehhez – az alábbi táblázatban foglaltak szerint – telefonjáról SMS üzeneteket kell küldenie a nyomkövető készülékbe helyezett SIM kártya telefonszámára.

A parancsokban a nyomkövető készülék gyári beállítású hozzáférési jelszava: 123456

Beállítás	SMS üzenet	A készülék válasza				
1. GPRS adatforgalom bekapcsolása	gprs123456	GPRS ok				
2. APN-név* megadása	apn123456 (szóköz) APN-név <u>APN nevek a hazai szolgáltatóknál</u>	apn ok				
	<table border="1"> <thead> <tr> <th>Szolgáltató</th> <th>APN-név</th> </tr> </thead> <tbody> <tr> <td> </td> <td> </td> </tr> </tbody> </table>	Szolgáltató	APN-név			
Szolgáltató	APN-név					

	Telenor	online	
	Telekom	internet	
	Vodafone	Előfizetés esetén: internet.vodafone.net Feltöltőkártya esetén: vitamax.internet.vodafone.net	
<i>Ha mobilhálózati szolgáltatója nem adott Önnek APN felhasználónevet és jelszót, akkor az alábbi, ezekre vonatkozó SMS üzeneteket nem kell elküldenie a nyomkövető készüléknek!</i>			
3. APN* felhasználónév	apnuser123456 (szóköz) APN-felhasználónév		apnuser ok
4. APN* jelszó	apnpasswd123456 (szóköz) APN-jelszó		apnpasswd ok

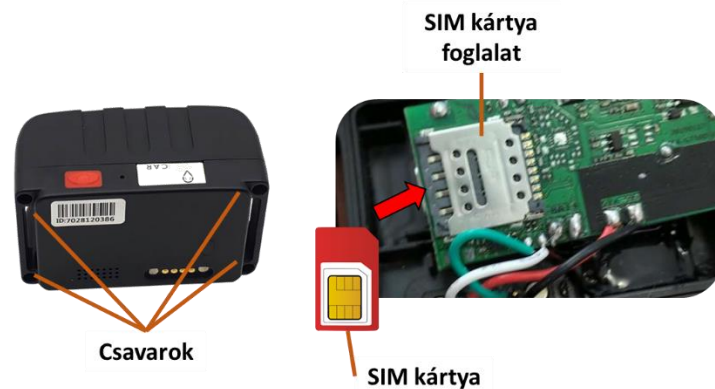
*Az APN (Access Point Name, hozzáférési pont neve) határozza meg az összes mobiladat-hálózati kapcsolat hálózati elérési útvonalát. Az APN beállítások megadásával tud kapcsolódni mobilszolgáltatója hálózatához.

5.2.4 A SIM kártya behelyezése a készülékbe

FIGYELEM!

A termékhez csak MIKRO SIM kártya használható. Ha más méretű kártyával rendelkezik, használjon kártya-adaptert!

A SIM kártya behelyezésének lépései:



1. Készítse elő a mikro SIM kártyát, amely GSM/GPRS kapcsolat-képes és legalább 30 Mbyte adatforgalmi kerettel rendelkezik.
2. Csavarhúzó segítségével távolítsa el a 4 csavart és vegye le a burkolatot.
3. Helyezze be a SIM kártyát a foglalatba (ügyeljen a helyes állásra és irányra).
4. Csavarozza vissza a burkolatot.

5.2.5 Alkalmazás használata

A készülék és arra épülő további szolgáltatások működtetéséhez a forgalmazó előfizetéses rendszerben mobiltelefonos és számítógépes alkalmazást biztosít. A számítógépes program böngészőn keresztül érhető el a <https://gpspositions.net/map/> címen, a telefonos alkalmazást pedig az alábbi módszerek egyikével telepítheti telefonjára:

Android rendszerű telefon esetén

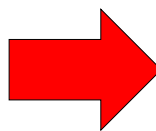
1. Nyissa meg telefonján a Google Play alkalmazást.
2. A Google Play-ben keressen rá a „FlexCom” vagy „FlexCom nyomkövetés” kifejezésre.
3. Telepítse a nyomkövető alkalmazást.



FlexCom Nyomkövetés

vagy

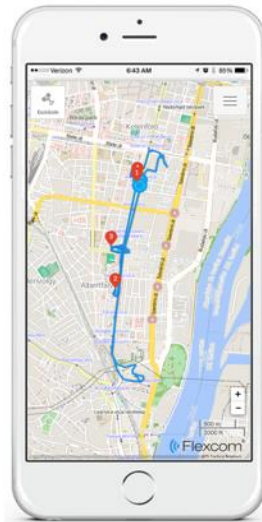
1. Olvassa be telefonjával az alábbi QR kódot.



2. Nyissa meg az ebből kikódolt webcímet.
3. Telepítse a FlexCom nyomkövetés alkalmazást.

iPhone típusú telefon esetén

Használja a telefonján levő böngészőt a szolgáltatás eléréséhez (<https://gpspositions.net/map>).



Flexcom Kommunikációs Kft.

6 A TERMÉK HASZNÁLATA

6.1 KEZELŐFELÜLET

A készülék felületén be- és kikapcsoló gomb, mikrofon, hangszóró, mágneses töltő csatlakozó és LED kijelző található. Utóbbi a készülék működéséről, pillanatnyi állapotáról nyújt információkat.



6.1.1 Be- és kikapcsoló gomb

A készülék be- és kikapcsolására szolgáló gomb.

6.1.2 A LED kijelző állapotai

Szín	Világít	Villog	Nincs
Zöld	GSM/GPRS kapcsolat él.	Nincs GPRS kapcsolat.	Készülék kikapcsolva vagy alvó módban.
Kék	Műholdas kapcsolat él.	Nincs műholdas kapcsolat.	Készülék kikapcsolva vagy alvó módban.
Piros		Töltés alatt.	Teljesen feltöltve.

6.1.3 Mágneses töltő csatlakozó

A készülék alján található a mágneses töltőkábel csatlakozója. A helyes csatlakozást a mágnesek vonzó – taszító működése biztosítja.

6.1.4 Mikrofon

A készülék képes a környezeti hangokat, zajokat néhány méteres körzetben érzékelni és továbbítani a tulajdonos telefonjára.

6.1.5 Hangszóró

A tulajdonos a telefonjáról hangokat közvetíthet a készüléknek, illetve hordozójának.

6.2 AZ AKKUMULÁTOR FELTÖLTÉSE

A készülék beépített akkumulátorral működik, melyet a használat intenzitásától függően, különböző időközönként fel kell tölteni. A feltöltéshez telefonunk töltője megfelelő, de számítógép vagy energiabank USB csatlakozását is használhatjuk.

A készülékhez a gyártó mellékelte a megfelelő töltőkábelt. Ez a nyomkövető készülékhez speciális, mágneses csatlakozóval kapcsolódik, míg a másik végén hagyományos USB csatlakozót találunk.



Ügyeljünk arra, hogy mivel ebben az esetben csak a mágnesek vonzása tartja egyben, a csatlakozás könnyen szétválhat.

A töltés ideje alatt a LED kijelző piros fénnel világít. Amikor a készülék feltöltődött, a fény kialszik.



FIGYELEM!

A töltés 5-8 órát vesz igénybe. Ha az akkumulátor teljesen feltöltődött, csatlakoztassa le a töltőkábelt. A készülék NEM rendelkezik túltöltés elleni védelemmel, így a hosszabb távú vagy folyamatos töltőn tartás (pl. jármű akkumulátorára kötés) megrövidíti a készülék élettartamát, rosszabb esetben tönkre is teheti azt.

A készülékhez 5V feszültség mellett 1 A áramerősséget szolgáltatató töltőberendezést használjunk. Az ennél nagyobb teljesítményű töltők az akkumulátor károsodását okozhatják.

6.3 BE- ÉS KIKAPCSOLÁS

A gomb pár másodperces nyomva tartásra reagál – ilyenkor a LED kijelző zölden villog.

Indítás	Időszükséglet
Hideg	35-80 mp

Meleg	35 mp
Kikapcsolás után azonnal újra	1 mp

A készülék indítás után automatikusan kapcsolódik a GSM és műholdas hálózatokhoz. Pillanatnyi állapotáról a LED kijelzők tájékoztatnak.

Ha rendelkezésre állnak a megfelelő műholdas kapcsolatok, a helymeghatározás ezek adatai alapján történik. Ha nem, a készülék a mobil szolgáltatók adótornyainak helyzete alapján végez pozíció számítást (LBS).

6.4 ÜZEMIDŐ

A készülék gyárilag úgy van beállítva, hogy nyugalmi állapotban ún. „alvó” üzemmódba kapcsol. Ebben az állapotban üzemideje kb. 30 nap. Alvó állapotból üzemállapotba („ébrenléti”) külső behatás (pl. elmozgatás, rázkódás) vagy SMS / TCP üzenet esetén vált át.

Szoftveren keresztüli használat esetében az üzemidő attól is függ, hogy a készülék adatbeküldési gyakoriságát hogyan határoztuk meg.

Adatküldési gyakoriság	Üzemidő
5 másodpercenként	24 óra
10 másodpercenként	64 óra
1 percenként	4 nap
1 óránként	15 nap
Naponta egyszer	1 hónap

Ha a készüléket SMS parancsokkal működtetjük, akkor az üzemidőt a parancsok kiadásának (vagyis a készülék válaszra kényszerítésének) gyakorisága befolyásolja.

6.5 A KÉSZÜLÉK ÜZEMSZERŰ MŰKÖDTETÉSE

A készülék az alábbi módokon működtethető:

1. a forgalmazó által nyújtott szoftveres szolgáltatás és SIM kártya együttes segítségével,
2. a forgalmazó által nyújtott szoftveres szolgáltatás mellett, de saját SIM kártya használatával, vagy
3. a szolgáltató szoftveres szolgáltatása nélkül, saját SIM kártyával.



A szolgáltató csak a szoftveres szolgáltatás előfizetése mellett biztosít a nyomkövető készülékekhez SIM kártyát. Szoftver előfizetés nélküli használat esetében a felhasználónak magának kell a megfelelő, adatforgalmi kerettel (is) rendelkező kártyáról gondoskodnia.

6.5.1 A forgalmazó által nyújtott szoftveres szolgáltatás és SIM kártya együttes segítségével történő működtetés

A készülék működési paramétereinek be- vagy átállításához, információk lekérdezéséhez, illetve fejlettebb szolgáltatások (pl. térképes útvonal megjelenítés, várakozási és menetpontok, diagramok, menetlevél stb.) igénybevételéhez külön szoftver áll rendelkezésre. Ezt a forgalmazó előfizetéses rendszer keretében, asztali számítógépen és tableten böngészőben, Androidos mobiltelefonon letölthető alkalmazás formájában biztosítja.

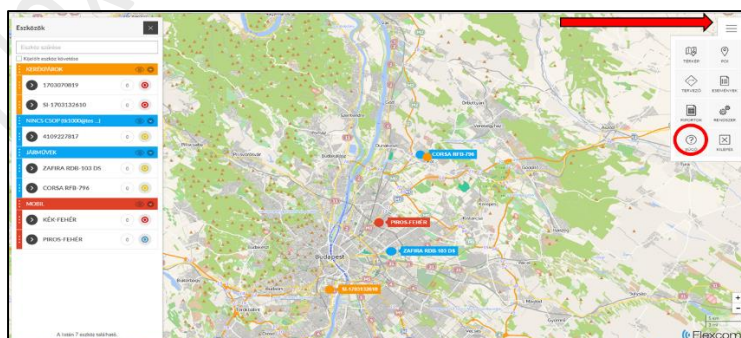


A szoftver használatához eszközén (mobiltelefon, számítógép) aktív internet kapcsolat szükséges.

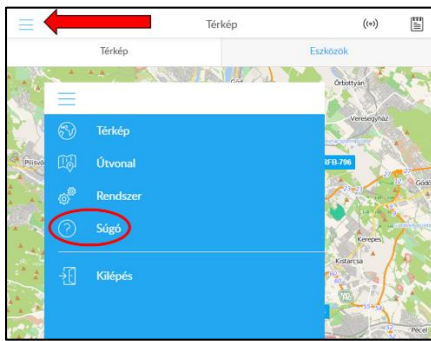
A szoftver a nyomkövető készülék által a szolgáltató központjába beküldött adatokat tárolja és dolgozza fel, ezekből állítva elő a grafikus és szöveges információkat. A szoftver használata kiváltja a készülékkel való (esetenként igen költséges) SMS és hanghívásos kommunikációt és a készülék alapfunkcióin jóval túlmutató nyomkövetési és biztonsági szolgáltatásokat nyújt.

Az alkalmazás böngészőben vagy telefonon történt indítása után:

1. A bejelentkező ablakon adja meg a forgalmazótól email-ben kapott vagy annak weboldalán regisztrált felhasználónevet és jelszavát.
2. A megjelenő felületen válassza a Súgó menüpontot és tanulmányozza át a szoftver használatára vonatkozó információkat.
3. A szoftver kezelésére vonatkozó információk annak súgójában állnak rendelkezésre.
4. Böngésző esetében a Súgó elérése:



5. Mobiltelefonos alkalmazás esetében:



6.5.2 A forgalmazó által nyújtott szoftveres szolgáltatás mellett, de saját SIM kártya használatával történő működtetés

A SIM kártyának az üzembehelyezési fejezetben foglaltak szerinti beállítása és behelyezése után a kártyát regisztrálnia kell. Ehhez forduljon a szoftverszolgáltatóhoz (a készülék forgalmazójához).

A továbbiakban a készülék működtetésének módja megegyezik az előző fejezetben leírtakkal.

6.5.3 A szolgáltató szoftveres szolgáltatása nélkül, saját SIM kártyával történő működtetés



FIGYELEM!

Ha Ön előfizetett a forgalmazó szoftveres szolgáltatására, az ebben a fejezetben leírt SMS kommunikációs módszert NE alkalmazza, mert

- felesleges (a szoftverben minden, a nyomkövetéshez és beállításokhoz szükséges funkció rendelkezésre áll),
- az SMS parancsok által okozott esetleges működési anomáliák utólagos elhárításáért a szoftverszolgáltató külön díjat számít fel,
- ha saját SIM kártyát használ a készülékben, az SMS-ek miatt extra költségei keletkeznek,
- ha a szolgáltató SIM kártyáját használja, a szolgáltató az SMS-ek költségét megtérítteti.

Ha Ön nem használja (nem fizette elő) a forgalmazó által biztosított szoftverszolgáltatást, akkor csak a készülék alapfunkcióit tudja használni – mobiltelefonjáról a készülék SIM kártyájának telefonszámára SMS-ben küldött üzeneteket segítségével.

A parancsokban a nyomkövető készülék gyári beállítású hozzáférési jelszava: 123456

6.5.4 Készülék pozíciójának lekérdezése

Az alábbi parancsra a készülék válasz SMS-ben egy Google térkép hivatkozást küld vissza, amire kattintva (vagy koppintva) megjelenik a térkép, rajta a készülék jelzésével. A parancs – a jelszó birtokában – bármilyen telefonról kiadható.

SMS parancs: G123456, G1234 vagy where, firmware függően.

6.5.5 Időzóna

A készülék alapértelmezett időzóna beállítása GMT+0. Ennek megváltoztatása (pl. Magyarország esetében az időzóna GMT+1), az alábbiak szerint történik.

SMS parancs: `timezone123456 érték` (ahol érték pl. +1, -2, 0 stb.).

Például: `timezone123456 +1`

Készülék válasza: `time ok`

6.5.6 Adminisztrátor telefonszám

Az adminisztrátori telefonszám beállítása után a nyomkövető készülék bizonyos parancsokat csak az erről a számról érkező SMS-ekben fogad el. A parancs – a jelszó birtokában – bármilyen telefonról kiadható.

SMS parancs: `admin123456 telefonszám`

Például: `admin123456 00361234567`

Készülék válasza: `Admin ok`

6.5.7 Szerver beállítása

Ha a készüléket számítógépes szolgáltatáson keresztül használjuk, az adatokat fogadó szerver címének megadása. A parancs csak az adminisztrátori telefonról adható ki.

SMS parancs: `IP url port`

Például: `IP www.szerver.com 8012`

Készülék válasza: `Set IP ok`

6.5.8 Adatbeküldés gyakorisága

Szerveren történő adatgyűjtés esetén az adatok beküldésének gyakorisága. A parancs csak az adminisztrátori telefonról adható ki.

SMS parancs: `upmovejelszó másodperc`

Például: `upmove123456 30`

Készülék válasza: `OK`

6.5.9 Zajfigyelés

A környezeti hangok, zajok figyelésének (mikrofonon történő vételének) bekapcsolása. A parancs csak az adminisztrátori telefonról adható ki.

SMS parancs: `88`

Készülék válasza: `Monitor OK`

6.5.10 Műholdas kapcsolat inicializálása

Műholdak újra keresése. A parancs csak az adminisztrátori telefonról adható ki.

SMS parancs: `CQGPS`

Készülék válasza: `GPS reset ok`

6.5.11 Készülék újraindítása

A készülék ki- és bekapcsolását (újraindítás) a telefonjáról is kezdeményezheti. A parancs csak az adminisztrátori telefonról adható ki.

SMS parancs: CQ

Készülék válasza: System reset ok

6.5.12 Készülék kikapcsolása távolról

A készülék kikapcsolását a telefonjáról is kezdeményezheti. A parancs csak az adminisztrátori telefonról adható ki.

SMS parancs: poweroff,123456

Készülék válasza: Power off ok

6.5.13 Készülék ellenőrzése

A készülék állapotát mutató adatok lekérése. A parancs csak az adminisztrátori telefonról adható ki.

SMS parancs: CXZT

Készülék válasza: A készülék működési állapotát jellemző adatsor.

6.5.14 Gyári beállítások

A készülék gyári beállításainak visszaállítása. A parancs csak az adminisztrátori telefonról adható ki.

SMS parancs: Format

Készülék válasza: Ok

6.5.15 Alvó mód

A készüléket – pl. energia takarékosági okból – alvó módba kapcsolhatjuk. Az alvó módnak két változata van:

- időzített mód: felébredés bármely parancsra vagy hanghívásra, majd 5 perc múlva visszatérés alvó módba, vagy
- „shock” mód: felébredés külső hatásra (pl. rázkódás), majd visszatérés alvó módba nyugalmi helyzet bekövetkezése után. Ezt az üzemmódot célszerű például járművezetés közben használni.

Alvó módban a műholdas kommunikáció szünetel, a mobilhálózati kapcsolat alapszinten funkcionál.

Aktiválás időzített módban:

SMS parancs: sleep123456 time

Készülék válasza: sleep time ok

Aktiválás „shock” módban:

SMS parancs: sleep123456 shock

Készülék válasza: sleep shock ok

Bármelyik alvó mód deaktiválása:

SMS parancs: `sleep123456 off`

Készülék válasza: `sleep off ok`

6.5.16 GPRS mód be- és kikapcsolása

A készülékben alapértelmezetten ki van kapcsolva a GPRS adattovábbítási mód (GSM mód aktív). Nyomkövető szoftver használata esetén a GPRS módot be kell kapcsolni.



FIGYELEM!

Ha Ön a forgalmazótól vásárolta a készüléket szoftverszolgáltatás előfizetéssel együtt, a GPRS mód már be van kapcsolva!

Aktiválása:

SMS parancs: `gprs123456`

Készülék válasza: `gprs ok`

Deaktiválása:

SMS parancs: `nogprs123456`

Készülék válasza: `nogprs ok`

7 KARBANTARTÁS



FIGYELEM!

A készülék borításának vagy a tartozékok garanciális javításon kívül történt megbontása, szétszerelése a jótállás megszűnésével jár!

A készülék a rendeltetésszerű használat során semmilyen eseti vagy tervezett, gyárilag előírt karbantartási tevékenységet nem igényel.

A termék egyes szolgáltatásainak működtetéséhez kapcsolódó szoftverek folyamatos karbantartásáról és azok felhasználókhoz való eljuttatásáról a forgalmazó gondoskodik.

Flexcom Kommunikációs Kft.

8 HIBAE LHÁRÍTÁS ÉS JAVÍTÁS

8.1 A PROBLÉMÁK AZONOSÍTÁSA ÉS LEHETSÉGES MEGOLDÁSUK



FIGYELEM!

A készülék vagy a tartozékok garanciális javításon kívül történt megbontása, szétszerelése a jótállás megszűnésével jár.

Hibajelenség	Lehetséges ok	Megoldás
A készülék nem kapcsol be vagy bekapcsolás után azonnal kikapcsol.	Valószínűleg lemerült az akkumulátor.	Töltse fel az akkumulátort.
Nem működnek a telefonhívások és/vagy a készülék és a telefon közti SMS kommunikáció.	Nincs GSM kapcsolat.	Ellenőrizze a GSM kapcsolat erősségét. Ha a led folyamatos zöld fénnel világít, akkor nincs kapcsolat a szolgáltató hálózatával. Lehet, hogy leárnyékolt területen tartózkodik – váltson pozíciót.
	Meghibásodott a SIM kártya vagy érintkezési hiba van.	Vegye ki a SIM kártyát, esetleg tisztítsa meg puha radírral vagy egy érintő ceruzával és helyezze vissza. Ha ezután sem működik, teszteltesse le szakemberrel (pl. egy mobilszolgáltató képviselőjével).
Nem működnek a telefonos alkalmazás szolgáltatásai.	A készüléken, a telefonján vagy egyiken sem működik GPS műholdas és/vagy GSM/Wifi kapcsolat.	Ellenőrizze a GPS, GSM és wifi kapcsolatot. Ha a led kijelzők hosszabb ideig folyamatos fénnel világítanak, akkor nincs műholdas és/vagy mobilszolgáltató kapcsolat. Ellenőrizze telefonján a wifi kapcsolatot is. Keressen olyan helyet, amit nem árnyékolnak le a fák, épületek vagy egyéb tereptárgyak, illetve olyan helyet, ahol a jelerősség magasabb.
	Szolgáltatói rendszerhiba	Ha a fentiekben nem talál problémát, lehetséges, hogy a telefonos alkalmazás

		szolgáltatójánál lépett fel valamilyen rendszerhiba.
	APN beállítási hiba	Ellenőrizze a nyomkövető készülék APN beállításait.
A készülék nem válaszol az SMS parancsokra	Lehet, hogy nem megfelelő SIM kártya van a készülékben.	A készülék helyes működéséhez hanghívással, SMS és GPRS adatforgalommal rendelkező kártya szükséges.
Az SMS mód működik, de az alkalmazás nem.	Lehet, hogy a készülék alvó módban van.	Ellenőrizze a készülék üzemmódját. <i>Például: küldjön felébresztési SMS üzenetet a készüléknek (lásd: 5. fejezet).</i>

8.2 HIBAFELTÁRÁS ÉS GARANCIÁLIS JAVÍTÁS

Amennyiben a fentiek alapján tudja a hibát azonosítani vagy az ajánlott megoldás nem vezet eredményre, forduljon a készülék forgalmazójához:

FlexCom Kommunikációs Kft.

2151 Fót, Szent Imre u. 94. Hungary

Telefon: +36 1 769 1005

Email: info@nyomkovetes.net

A jótállási időn belül - ha nem sérültek a jótállás feltételei – a forgalmazó gondoskodik a meghibásodás okának szakszerű feltárásáról, a hiba javításáról vagy a készülék cseréjéről.

9 ÜZEMEN KÍVÜL HELYEZÉS

9.1 A KÉSZÜLÉK KIDOBÁSA, MEGSEMMISÍTÉSE

Ha úgy dönt, hogy a készüléket a továbbiakban már nem használja, semmiképpen ne dobja ki a háztartási hulladékokkal.

A készülék összetett szerkezet, és részei különböző mértékben járulnak hozzá a környezetben okozott problémákhoz.

- A készülékben nyomtatott áramkörtalap található, amely rézből készül, epoxi- gyanta alapú lapra, amely helyenként arannyal van bevonva. Gallium-arszenid, antimon, berillium, brómozott lángállók, kadmium, ólom, nikkelt, palládium, ezüst, tantál és cink felhasználásával készül, melyek közül a lángálló anyagok és az ólom a legveszélyesebbek a környezetre.
- Az akkumulátor elkészítéséhez rezes, kadmiumot, nikkelt és cinket használtak fel.
- A borítás polikarbonát műanyagból készült, amelyet nehéz újra hasznosítani, anyaga a környezetre fokozottan veszélyes brómozott lángállók is tartalmazhat.
- A töltő kábel főleg műanyaggal bevont rézdrótokat tartalmaz, de jelen lehet benne arany, kadmium és brómozott lángálló is.

Szakszertelen kezelés esetén a fenti anyagok több-kevesebb mértékben, de károsítják a környezetet. Ezért, ha beszünteti használatát, a készüléket elektronikai típusú hulladékként kezelve, egy erre szakosodott hulladékkezelőnek adja át, vagy ilyen jellegű hulladékok gyűjtésére kihelyezett tartályban helyezze el.

9.2 A CSOMAGOLÁS MEGSEMMISÍTÉSE

Az óra csomagolása (doboz és belső csomagoló anyagok) papír és különböző műanyagok felhasználásával készült. *A doboz papír, a készüléket védő belső tömítő idom és tasakok műanyag hulladékként kezelendők.*

10 INDEX

	A,Á	IP-cím, 32	
		iPhone , 17	
<i>adatforgalom</i> , 14			J
AGPS, 9, 31			
akkumulátor, 8, 11, 19, 27, 29		jótállás, 26, 27, 28	
alkalmazás, 8, 16			L
android , 16			
APN, 14, 15, 28, 31		led kijelző, 18	
	Cs		M
csomag, 13			
csomagolás, 29		műhold, 8, 9, 24, 27, 31	
	D	műszaki paraméterek, 9	
dokkoló, 13			P
Domain, 31		parancs, 22, 23, 24, 25	
	E,É	PIN kód, 14	
EMC, 10, 31		pozíció, 8	
	F		S
FCC, 31		SIM kártya, 8, 9, 13, 14, 15, 16, 27, 28	
feszültség, 9, 19		SMS, 6, 8, 9, 14, 15, 20, 21, 22, 23, 24, 25, 27, 28, 32	
FlexCom, 7, 16, 28			Sz
	G	szoftver, 8, 14, 21	
Google Play, 16			T
Google térkép, 22			
GPRS, 8, 9, 14, 28, 32		TCP, 9	
GSM, 8, 9, 14, 20, 25, 27, 32			W
	I,Í	Wifi, 27, 32	
interferencia, 10		WIFI, 32	

11 FOGALMAK, RÖVIDÍTÉSEK MAGYARÁZATA

Fogalom	Jelentése
AGPS	Az AGPS (Auxiliary GPS) olyan GPS műholdas vételi módszer, mely földrajzi helymeghatározásra képes, de a műholdak helyzetének pontos számításához segédprogramra és adatokra van szüksége, melyet a mobilszolgáltatótól vagy WiFi hálózaton keresztül kap meg.
APN	Az APN (Access Point Name, hozzáférési pont neve) határozza meg az összes mobiladat-hálózati kapcsolat hálózati elérési útvonalát. Az APN beállítások megadásával tud kapcsolódni mobilszolgáltatója hálózatához.
Domain név	<p>Az internetre csatlakozó összes számítógépnek egyedi azonosítója, ún. IP-címe van. Az IP cím egy számsorozat, pl. 192.168.1.66. A számítógépek közötti kommunikáció (adatátvitel) ezen címek segítségével zajlik. A domain nevek ezen nehezen megjegyezhető IP-címeket teszik könnyen megjegyezhetővé. A legfelsőbb szintű domén nevek – végződésük alapján – alapvetően két nagy csoportba oszthatók: nemzetközi fő domain-ek és nemzeti domének. A nemzetközi fő domain-ek közé tartozik például a .com (kereskedelmi tevékenységet jelöl), a .net (hálózatot – network-öt jelöl) vagy az .org (szervezet) végű nevek. A nemzeti domének végződése egy-egy ország nevéből képzett rövidítések, például:</p> <ul style="list-style-type: none"> .hu – Magyarország, .at – Ausztria, .de – Németország, .fr – Franciaország, .jp – Japán. <p>A domain-eket speciális alkalmazások (DNS – névszerverek) tartják számon és böngészés alkalmával azonosítják, párosítják a hozzá tartozó IP-címmel.</p>
EMC	<p>Elektromágneses kompatibilitás, megfelelőség (ElectroMagnetic Compatibility). Az elektromossággal működő eszközök tudományának azon területe, amely az elektromágneses zavarokkal és azok elhárításával foglalkozik.</p> <p>Az EU-n belül az elektronikus készülékek gyártóit és forgalmazóit kötelezik, hogy EMC-vizsgálatot végezzenek el, amely azt igazolja, hogy az adott készülék az előírtnál nagyobb elektromágneses zavart nem generál a környezetére felé. A vizsgálaton megfelelt készüléken elhelyezhető a CE jelzés, amennyiben az egyéb, meghatározott szabványoknak is megfelel.</p>
FCC	A Szövetségi Hírközlési Bizottság (Federal Communications Commission, FCC) az Egyesült Államok kormányának önálló ügynöksége, amelyet az államközi rádió, televízió, vezeték, műhold és kábel alapú kommunikáció szabályozására hoztak létre.

GPS	A GPS (Global Positioning System) egy fejlett helymeghatározó rendszer, amellyel háromdimenziós helyzetmeghatározást végezhető földön, vízben vagy levegőben. Pontossága jellemzően méteres nagyságrendű. A helymeghatározás műholdak segítségével történik, melyekkel a készülékünkben (telefon, nyomkövető stb.) levő GPS vevőegység kommunikál.
GPRS	A GPRS - azaz General Packet Radio Service (Általános Csomagkapcsolt Rádió Szolgáltatás) - egy mobil adatátviteli technológia (hasonlóan a 3G-hez, vagy 4G-hez). Ez a technológia egy régebbi változat, éppen ezért csak lassabb adatátvitelre képes.
GSM	A GSM (Global System for Mobile Communications, eredetileg Groupe Spécial Mobile) az Európai Távközlési Szabványok Intézete (ETSI) által kifejlesztett szabvány a mobiltelefonok által használt hálózatok működési szabályainak leírására. A szaknyelvben, de gyakran a köznyelvben is ezzel a mozaikszóval jelöljük a mobilszolgáltatásokat, hálózataikat.
IP-cím	Az IP-cím (Internet Protocol-cím) egy egyedi hálózati azonosító, amelyet az Internet Protocol segítségével kommunikáló számítógépek egymás azonosítására használnak. Minden, az internetre kapcsolt számítógépnek van IP-címe. Az internetet használó számítógépek minden tranzakció során (például egy weboldal megjelenítésekor) megadják IP-címüket, ami révén elvileg be lehet azonosítani az adott gépet.
SMS	Az SMS (Short Message Service, szó szerint rövidüzenet-szolgáltatás) mobiltelefonnal küldött, rövid terjedelmű, meghatározott karakterszámú üzenetet kézbesítő szolgáltatás neve.
WIFI	A Wifi (Wi-Fi, WiFi, Wifi vagy wifi), a vezeték nélküli mikrohullámú kommunikációt megvalósító, széleskörűen elterjedt szabvány (IEEE 802.11) népszerű neve.

12 KAPCSOLÓDÓ DOKUMENTUMOK

#	Cím	Változat	Elérhetőség	Szerző
1.	Gyors üzembehelyezési és használati útmutató	1.0	Csomagban, interneten (nyomkovetes.net)	FlexCom Kommunikációs Kft
2.				
3.				
4.				

Flexcom Kommunikációs Kft.