

REACHFAR V51-4G Mini S.O.S.

GPS nyomkövető



Rövid üzembehelyezési és használati útmutató

Teljes változat: <https://nyomkovetes.net>



A készüléket a gyártó annak kialakítása, hordozhatósága alapján elsősorban személyek nyomon követésére, felügyeletére tervezte – ebből adódóan használói tetszőleges korosztályba tartozó személyek lehetnek. A készülék működését befolyásoló beállításokat csak egy másik készülékről (okostelefon, számítógép), a megfelelő alkalmazás segítségével lehet megváltoztatni.

Forgalmazó:

FlexCom Kommunikációs Kft

2151 Fót, Szent Imre u. 94. HUNGARY

Telefon: +36 1 769 1005

Email: info@nyomkovetes.net

Weboldal: <https://nyomkovetes.net>

A Flexcom Kft. által forgalmazott készülékek részletes leírásai és a szoftverszolgáltatás használati útmutatója megtalálható az alábbi weboldalon:

wiki.nyomkovetes.net



1. A készülék részei



2. Üzembehelyezés

A készülékhez nano méretű SIM kártya használható, amely bármelyik mobilszolgáltatótól beszerezhető.

Olyan előfizetési konstrukciót kell választani, ami havonta 30-50 Mbyte méretű adatforgalmat ki tud szolgálni. Emellett számítani lehet hanghívásokra is (SOS riasztások és normál hívások) - ezeket szintén figyelembe kell venni. Használhatunk havidíjas és feltöltőkártyás előfizetést is, utóbbi esetben érdemes olyan szolgáltatót választani, amely lehetőséget ad a kártya feltöltési összegének adatforgalmi keretté konvertálására.

A kártyát aktiválása után az adott szolgáltató internetes hálózatára kell konfigurálni, illetve néhány beállítást is meg kell ejteni.

2.1 A SIM kártya előkészítése és a készülék bekapcsolása

A SIM kártyán - a készülékbe történő behelyezése / használata előtt - az alábbiakat kell beállítani:

A SIM kártya beállítása

1. Helyezze be a SIM kártyát a telefonjába.
2. A telefon adatvédelmi beállításai között kapcsolja ki a PIN kód kérését és
3. A hívásbeállításoknál kapcsolja ki az automatikus válasz opciót és a hívásátírányítást.

A SIM kártya behelyezése



A fentiek beállítása után csavarozza le a készülék oldalán levő SIM nyílás fedelét és helyezze be a kártyát a készülékbe.

Bekapcsolás

A készülék az SOS gomb segítségével kapcsolható be. Tartsa benyomva a gombot (3-5 mp), amíg a készülék hangjelzést nem ad.

2.2 Az adatforgalom beállítása

A készülék a SIM kártyából automatikusan felismeri a szolgáltatót. Ha ez nem működik vagy felül akarjuk bírálni, megtehetjük a készülék (SIM) telefonszámára küldött SMS-ben:

SMS üzenet: pw,123456,apn,apn-név,apn-felhasználónév,apn-jelszó,MCC/MNC kód#

MCC: MobileCountry Code (3 számjegy),
MNC: Mobile Network Code (2 számjegy).

Ha a mobilszolgáltató nem adott meg APN felhasználónevet és jelszót, ezeket ki kell hagyni, de a helyüket jelző vesszőket meg kell tartani.

Példák: Telekom, Vodafone és Yettel APN beállítások SMS üzenetei:

pw,123456,apn,internet.telekom,,21630#

pw,123456,apn,internet.vodafone.net,,21670#

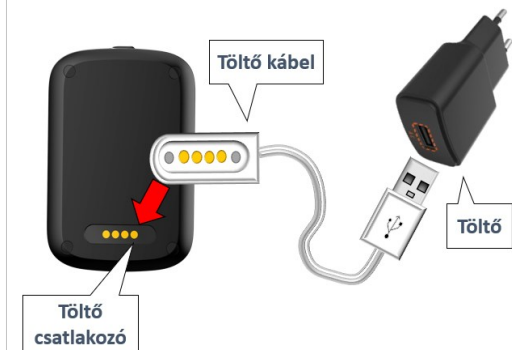
pw,123456,apn,vitamax.internet.vodafone.net,,21670#

pw,123456,apn,online,,21601#

pw,123456,apn,net,,21601#

2.3 Akkumulátor feltöltése

A feltöltéshez (5V 1A) telefonunk töltője megfelelő, de számítógép USB csatlakozója is használható.



A töltést a LED-ek villogással jelzik. A feltöltés befejeztét folyamatos fényük jelzi. A feltöltés kb. 1-2 órát tart.

2.4 Alkalmazás telepítése

Android rendszerű telefon esetében:

1. Nyissa meg telefonján a Google Play alkalmazást.
2. Keressen rá a „FlexCom” vagy „FlexCom nyomkövetés” kifejezésre.
3. Telepítse a nyomkövető alkalmazást.

A szoftver iPhone-on vagy számítógépen böngészőben működtethető, az alábbi weboldalon:

<https://gpspositions.net/map>

Az alkalmazás böngészőben vagy telefonon történt indítása után alaposan tanulmányozza át a szoftver használatára vonatkozó információkat, melyeket a Sűgőben talál meg.



FIGYELEM!

A szoftver használatához telefonján vagy számítógépen aktív internet kapcsolat szükséges!

3. A készülék használata

Részletes használati útmutató: wiki.nyomkovetes.net

A készülék működéséről, állapotáról a LED kijelzők tájékoztatják a használatát.



	Szín	Állapot	Jelentés
Bekapcsolva	Piros (GSM)	Lassan villog	Hálózat keresése
		Gyorsan villog	Hálózathoz kapcsolódva
	Kék (GPS)	Lassan villog	Pozíció meghatározás
		Gyorsan villog	Pozíció feltöltve
Töltés	Piros	Lassan villog	Töltés alatt
		Folyamatosan világít	Teljesen feltöltve
	Kék	Lassan villog	Töltés alatt
		Folyamatosan világít	Teljesen feltöltve
Alacsony töltöttség esetén a piros LED lassan villog			

3.2 A készülék működésének beállításai

A készülék saját működését meghatározó paraméterek megadása.

Asztali alkalmazás: Kiválasztott eszköz / Parancsok
Mobil alkalmazás: Főmenü / Parancsok

A készüléknek internetes üzenet formájában lehet beállító vagy azonnali reakciót kiváltó műveleti parancsot küldeni.



A készülék 4-5 perc mozdulatlan, nyugalmi helyzet érzékelése esetén ún. „alvó” állapotba kerül — a parancsokat viszont csak akkor tudja fogadni, végrehajtani, ha állapota aktív. Az (újra) aktiválás a készülék megmozgatásával lehetséges.

A készüléknek küldhető parancsok listáját és használatuk módjának leírását megtalálja a wiki.nyomkovetes.net oldalon, a készülék leírásánál (Használati útmutató).

3.3 Riasztási beállítások

A készülék alkalmas arra, hogy különböző eseményekhez kapcsolt riasztásokat küldjön az arra kijelölt személy(ek) felé.

Asztali alkalmazás: Kiválasztott eszköz / Riasztások
Mobil alkalmazás: Főmenü / Riasztások

Az készülék alapvető riasztási funkciója a beépített SOS gombhoz kapcsolódik, amely 3-5 mp nyomásra felhívja az előre beállított telefonszámokat (amíg valamelyikkel nem sikerül kapcsolatot létesíteni vagy már kétszer nem próbálta mindegyiket).

A riasztási beállításoknál részben az SOS gombhoz kapcsolódó, részben az órába gyárilag nem beépített további szolgáltatások aktiválhatók.

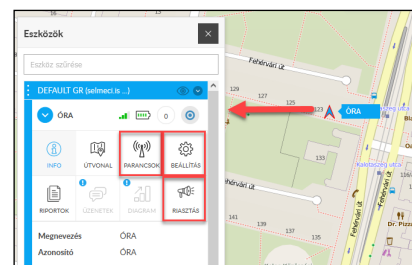
A készülékkel kapcsolatos riasztási lehetőségek listáját és használatuk módjának leírását megtalálja a wiki.nyomkovetes.net oldalon, a készülék leírásánál (Használati útmutató).

3.1 A készülékkel kapcsolatos beállítások

A beállító és riasztó funkciók az alábbi módokon érhetők el:

Asztali alkalmazás esetén:

1. Válassza ki a kívánt készüléket a térképen vagy a menüben.
2. A Beállítások, Parancsok vagy Riasztások felirátú gombra kattintva kiválaszthatja a kívánt általános beállítást, működést befolyásoló speciális parancsot küldhet a készüléknek vagy riasztást állíthat be.



3.4 A szoftver működésének beállításai

A készülék és a szoftver együttműködését meghatározó paraméterek megadása.

Asztali alkalmazás: Kiválasztott eszköz / Beállítások
Mobil alkalmazás: Térkép / Eszközök / Beállítások ikon

Ezeknél a beállításoknál azt határozhatjuk meg, hogy a szoftver hogyan jelenítse meg a térképen az adott készüléket, annak feliratait és útvonalát, hogyan értelmezze a készülék által beküldött adatokat, milyen időzónát vegyen figyelembe stb.

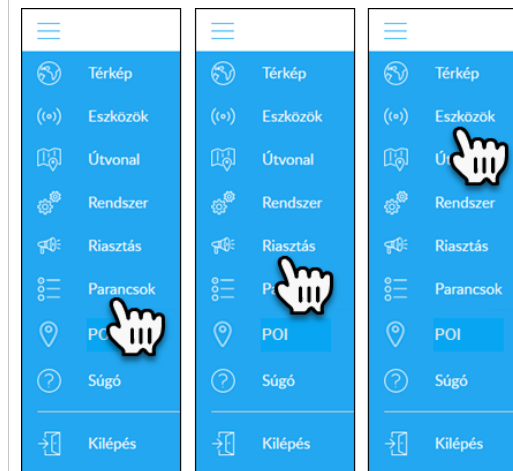
A készülék és szoftver együttműködésének beállítási lehetőségeit és használatuk módjának leírását megtalálja a wiki.nyomkovetes.net oldalon, a készülék leírásánál (Használati útmutató).

Telefonos alkalmazás esetén:

Parancsok: készülék saját beállításai

Riasztások: eseményekkel kapcsolatos értesítések

Beállítások: készülék és szoftver együttműködése



4. Megfelelőségi nyilatkozat

A készülék megfelel az EU elektromágneses összeférhetőségre és a meghatározott feszültséghatáron belüli használatra tervezett berendezésekre vonatkozó irányelveinek, szabványoknak.

Rádiófrekvencia sugárzás

ETSI EN 300 328 V2.1.1 (2016-11)
ETSI EN 303 413 V1.1.1 (2017-06)
ETSI EN 301 511 V12.5.1 (2017-03)
ETSI EN 301 908-1 V11.1.1 (2016-07)
ETSI EN 301 908-2 V11.1.2 (2017-08)
ETSI EN 301 908-13 V11.1.2 (2017-07)

Elektromágneses megfelelés

EN 55032:2015/AC:2016-07;
EN 55035:2017
EN 61000-3-2:2014 ; EN 61000-3-3:2013
Draft ETSI EN 301 489-1 V2.2.1 (2019-03)
Draft ETSI EN 301 489-17 V3.2.0 (2017-03)
ETSI EN 301 489-19 V2.1.1 (2019-04)
Draft ETSI EN 301 489-52 V1.1.0 (2016-11)

Égésvesztésvédelem

EN 50566: 2017 és EN 62209-2: 2010

Biztonság

EN 62368-1:2014+A11:2017