

# Teltonika autós nyomkövető FMB140



## Rövid üzembehelyezési és használati útmutató

Teljes változat: <https://nyomkovetes.net>



A Teltonika FMB920 kompakt és intelligens nyomkövető készülék Bluetooth-kapcsolattal, belső High Gain GNSS és GSM antennákkal és beépített tartalék akkumulátorral. Az FMB920-at elsősorban kisebb gépjárművek követésére tervezték olyan területeken, mint pl. a biztosítási telematika, bérautók, lopott autók visszaszerzése, közbiztonsági szolgáltatások, szállítás, taxik stb. A helymeghatározáshoz az amerikai GPS műholdas rendszeren kívül képes a GLONASS, GALILEO, BEIDOU, SBAS, QZSS, DGPS, AGPS hálózatokhoz is kapcsolódni. A valós idejű követés és a visszamenőleges útvonal lekérdezés segítségével a felhasználó bármikor ellenőrizheti a követett jármű aktuális, illetve múltbeli pozícióit, mozgását.

### Forgalmazó

**FlexCom Kommunikációs Kft**

2151 Fót, Szent Imre u. 94. HUNGARY

Telefon: +36 1 769 1005

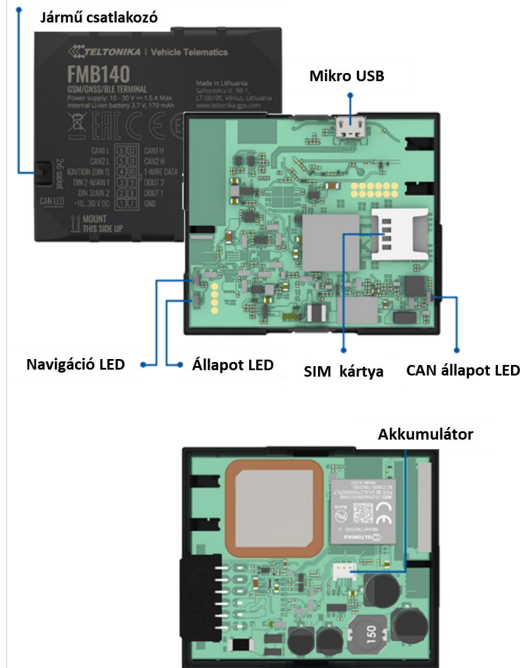
Email: [info@nyomkovetes.net](mailto:info@nyomkovetes.net)

Weboldal: <https://nyomkovetes.net>

Gyártó : TELTONIKA

<https://teltonika-gps.com/product/fmb920/>

## 1. A készülék részei



## 2. Üzembehelyezés

### 2.1 A SIM kártya előkészítése

Ha nem a forgalmazótól szerezte be SIM kártyáját, azt a készülékbe történő behelyezése / használata előtt be kell állítani:

1. Helyezze be a SIM kártyát a telefonjába.
  - \* A telefon beállításai között kapcsolja ki a PIN kód kérése opciót,
  - \* kapcsolja ki az automatikus válasz opciót, és a
  - \* hívásátírányítást.

A fentiek kikapcsolása után helyezze be a kártyát a nyomkövető készülékbe.



A termékhez csak mikro méretű SIM kártya használható. Ha más típusú SIM-mel rendelkezik, használjon kártya-adaptert!

### 2.2 Adatforgalom beállítása

Ha nem a forgalmazótól szerezte be SIM kártyáját, akkor csatlakoztatni kell azt a GSM hálózathoz. Ezt az alábbi, a kártya telefonszámára küldött SMS üzenetekkel lehet elvégezni.

1. APN név megadása  
SMS: setparam 2001: <APN-név>
2. APN felhasználónév megadása  
SMS: setparam 2002:<APN-felhasználónév>
3. APN jelszó megadása  
SMS: setparam 2003:<APN-jelszó>

*Ha mobilszolgáltatója nem adott meg APN felhasználónevet és jelszót, a 2. és 3. üzeneteket nem kell elküldeni. A fenti utasítások külön-külön vagy összevontan, egyetlen SMS-ben is elküldethetők a készüléknek, például:*

```
setparam
2001:internet;2002:pistike;2003:pistikel986
;2004:szolgaltato.hu;2005:15423;2006:0;
```

Beállítást támogató alkalmazás: [https://play.google.com/store/apps/details?id=it.teltonika.teltonika\\_fmbt](https://play.google.com/store/apps/details?id=it.teltonika.teltonika_fmbt)

Jelszó: 5555

### 2.3 Töltés és a SIM kártya behelyezése

#### Töltés

A belső akkumulátort normál üzem alatt a jármű áramforrása (akkumulátor) tölti fel, illetve (túltöltés melletti védelemmel ellátva) tartja feltöltve.

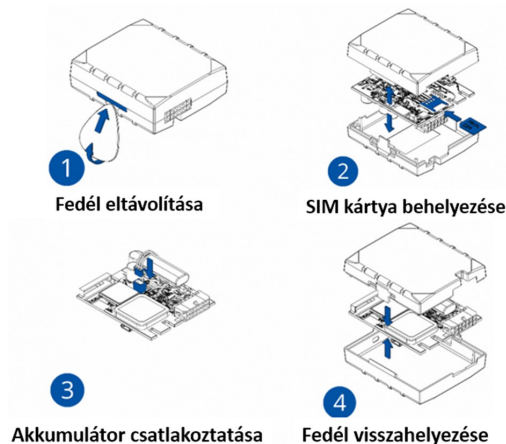
#### A SIM kártya behelyezése



A kártya behelyezése vagy kivétele kizárólag kikapcsolt készülék mellett végezhető (külső áramforrásról lekapcsolva, belső akkumulátor kivéve) – ellenkező esetben a kártya károsodhat.

*Kártyacsere estén a készülék fedelének levétele után először vegye ki az akkumulátort!*

A SIM kártyát és akkumulátort az alábbiak szerint helyezze be a készülékbe:



Áramforrásra kapcsoláskor (külső vagy belső akkumulátor) a készülék automatikusan bekapcsol.

### 2.4 A készülék elhelyezése

A csatlakozó kábel (szakszerű) meghosszabbításával a készülék a jármű belsejében bárhol elhelyezhető (környezeti hatásoktól védett helyen), általában a jármű utasterében (pl. műszerfal alatt) szokásos.

### 3. A készülék használata

A készülék működéséről, állapotáról egy led jelzőfény tájékoztatja a használóját.

#### Állapotjelző LED

Jelzés	Jelentése
1 másodpercenként villog	Normál üzemmód
2 másodpercenként villog	Alvó üzemmód
Rövid ideig gyorsan villog	Adatforgalom
Nem világít	A készülék nem működik vagy bekapcsolás alatt van

#### Navigációs LED

Folyamatosan világít	Nincs műholdas kapcsolat
1 másodpercenként villog	Van műholdas kapcsolat
Nem világít	Nincs műholdas kapcsolat, mert a készülék nem működik vagy alvó üzemmódban van
Folyamatosan gyorsan villog	A készülék saját szoftvere frissítés alatt áll

#### CAN állapot LED

Folyamatosan világít	Hibás működés (program vagy vezeték hiba)
Folyamatosan gyorsan villog	Jármű adatainak kiolvasása folyamatban
Nem világít	Kapcsolódási hiba vagy a CAN processzor alvó módban van

### 3.1 Beállítások és információk

Ha Ön ELŐFIZETETT a forgalmazó által nyújtott szoftver szolgáltatásra, a készülék további működési paramétereit és a nyomkövetéssel kapcsolatos minden információt a szoftver megfelelő funkciói segítségével állíthat be, illetve azokon keresztül kap meg.

Ha Ön NEM FIZETETT ELŐ a szoftverszolgáltatásra, akkor a készülék beállításaival és üzemeltetésével kapcsolatban az alábbi weboldalon talál részletes információkat:

<https://wiki.teltonika-gps.com/view/FMB140>



#### FIGYELEM!

Ha előfizetett a szoftverszolgáltatásra, NE HASZNÁLJA a fenti weboldalon található lehetőségeket.

Az emiatt felmerülő extra költségeket, vagy az általuk esetlegesen okozott működési problémák megoldásának költségeit a szolgáltató megtéríti.

### 3.2 Elhelyezés, beszerelés

A csatlakozó kábel (szakszerű) meghosszabbításával a készülék a jármű belsejében bárhol elhelyezhető (környezeti hatásoktól védett helyen), általában a jármű utasterében (pl. műszerfal alatt) szokásos.



#### FIGYELEM!

A készülék beszerelését kizárólag szakemberrel végeztesse. A helytelen szerelés hibás működést, esetleg a készülék károsodását is eredményezheti.

#### További információk:

<https://beta.nyomkovetes.net>

Dokumentumok / Használati és üzembehelyezési útmutatók

A csatlakozó kábel kiosztása az alábbi ábrán látható:



PIN NUMBER	PIN NAME	DESCRIPTION
1	VCC (10-30V DC (+))	Power supply (+10-30 V DC)
2	DIN3 / AIN2	Digital input, channel 3 / Analog input, channel 2. Input range: 0-30 V DC
3	DIN2-N / AIN1	Digital input, channel 3 with ground sense / Analog input, channel 1. Input range: 0-30 V DC.
4	DIN 1	Digital input, channel 1
5	CAN2L	CAN2 Low
6	CAN1L	CAN1 Low
7	GND	Ground
8	DOUT 1	Digital output, channel 1. Open collector output. Max. 3,3 A DC.
9	DOUT 2	Digital output, channel 2. Open collector output. Max. 3,3 A DC.
10	1WIRE DATA	Data for 1-Wire devices.
11	CAN2H	CAN2 High
12	CAN1H	CAN1 High

### 3.2 Alkalmazás telepítése

Ha Ön a készülék forgalmazójánál előfizetett szoftver szolgáltatásra, akkor Android rendszerű telefon esetében:

1. Nyissa meg telefonján a Google Play alkalmazást.
2. Keressen rá a „FlexCom” vagy „FlexCom nyomkövetés” kifejezésre.
3. Telepítse a nyomkövető alkalmazást.

A szoftver iPhone-on vagy számítógépen böngészőben működtethető, az alábbi weboldalon:

<https://gpspositions.net/map>



#### FIGYELEM!

A szoftver használatához telefonján vagy számítógépén aktív internet kapcsolat szükséges!

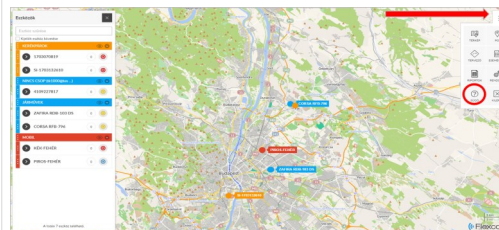
### 3.4 A készülék használata alkalmazáson keresztül

A készülék működési paramétereinek be- vagy átváltoztatásához, információk lekérdezéséhez, illetve fejlettebb szolgáltatások (pl. térképes útvonal megjelenítés, várakozási és menetpontok, diagramok, menetlevél stb.) igénybevételéhez külön szoftver áll rendelkezésre. Ezt a forgalmazó előfizetéses rendszer keretében, asztali számítógépen és tableten böngészőben, androidos mobiltelefonon letölthető alkalmazás formájában biztosítja.

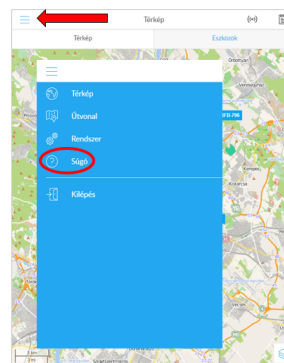
Az alkalmazás böngészőben vagy telefonon történt indítása után:

1. A bejelentkező ablakon adja meg a forgalmazótól kapott vagy annak weboldalán regisztrált felhasználónevét és jelszavát.
2. Alaposan tanulmányozza át a szoftver használatára vonatkozó információkat, melyeket a Súgóban talál meg.

Böngésző esetében a Súgó elérése:



Mobiltelefonos alkalmazás esetében:



### Megfelelőségi nyilatkozat

A készülék megfelel a 2014/30/EU EMC, elektromágneses összeférhetőségre és a 2014/35/EU LVD, meghatározott feszültséghatáron belüli használatra tervezett berendezésekre vonatkozó irányelvek alapvető követelményeinek, és megfelel az Európai Unió rádiófrekvenciás sugárzásra vonatkozó határértékeinek.

Egészségvédelem és biztonság

EN 60950-1:2006 + A1:2010 +  
A2:2013 + A11:2009 + A12:2011  
EN 62311:2008

Elektromágneses megfelelés

Draft EN 303 446-1 V1.1.10

Zavartűrési-jellemzők, határértékek

EN 301 511 V12.5.1  
EN 303 413 V1.1.1  
EN 300 328 V2.1.1

RoHS

EAC

REACH

Részletek: [https://wiki.teltonika-gps.com/view/FMB140\\_Certification\\_%26\\_Approvals](https://wiki.teltonika-gps.com/view/FMB140_Certification_%26_Approvals)