

Használati útmutató

Teltonika autós nyomkövető FMB920



2020

Változat: 1.0

TISZTELT VÁSÁRLÓNK!

Köszönjük, hogy termékünket választotta. Fejlesztése során a gyártó a lehető legnagyobb gondossággal, a nemzetközi szabványoknak megfelelően járt el. A termékre 12 hónap garanciát vállalunk, mely a vásárlás napjától érvényes. A vásárláskor kapott számlát vagy blokkot és/vagy a készülék garanciajegyét őrizze meg, mert csak ezek birtokában tudja jótállási igényét érvényesíteni. A jótállás időtartama alatt minden olyan hiba esetében, melynek eredete gyártási, anyag- vagy szoftverhibára vezethető vissza, a termék hibás főegységét, tartozékát vagy szoftverét cseréljük. A készüléknek vagy tartozékainak utólagos javítását a gyártó a készülék kivitele miatt nem engedélyezi.

A jótállás nem vonatkozik olyan termékre (vagy tartozékára), amely szoftvermódosítási vagy javítási kísérlet, fizikai behatás, rossz feszültség, helytelen használat miatt sérült meg vagy vált működésképtelenné.

A termék célnak megfelelő, eredményes és biztonságos használata érdekében figyelmesen olvassa el a használati útmutatót és őrizze meg a későbbiekre is. Az útmutatóban leírtaktól eltérő használat, javítás, tárolás és szállítás eredményeképpen esetleg bekövetkezett károsodásért, termék sérülésért, rövidebb vagy hosszabb távú egészség károsodásért a FlexCom Kommunikációs Kft. nem vállal felelősséget.

© 2019, FlexCom Kommunikációs Kft.

Minden jog fenntartva. A kiadvány egyetlen része sem reprodukálható, nem terjeszthető, illetve nem továbbítható semmilyen formában vagy bármilyen módon, beleértve a fénymásolást, a felvételt vagy más elektronikus és mechanikus módszereket, a kiadó előzetes írásbeli engedélye nélkül. Az engedély beszerzése érdekében forduljon a forgalmazóhoz:

FlexCom Kommunikációs Kft

2151 Fót, Szent Imre u. 94. HUNGARY

Telefon: +36 1 769 1005

Email: info@nyomkovetes.net

Weboldal: <https://nyomkovetes.net>

Minden erőfeszítés megtörtént annak érdekében, hogy az ebben a kézikönyvben szereplő adatok pontosak legyenek. A Flexcom Kommunikációs Kft. nem vállal felelősséget a nyomdahibákért és az elírásokért.

VÉDJEGYEK

A FlexCom GPS Tracking Solutions, a GPS Positioning System, a nyomkovetes.net a FlexCom Kommunikációs Kft. Magyarországon bejegyzett védjegye és domain neve.

Jelen dokumentumban említett egyéb cég- és terméknevek az adott cégek védjegyei lehetnek.

1 TARTALOM

| | | |
|---|---|----|
| 2 | BEVEZETÉS..... | 5 |
| | 2.1.... <i>A termék felhasználói</i> | 5 |
| | 2.2.... <i>Az útmutatóban használt szöveg stílusok</i> | 5 |
| | 2.3.... <i>Figyelmeztető és figyelemfelhívó jelzések</i> | 5 |
| | 2.4.... <i>Személyes adatok védelme</i> | 6 |
| | 2.5.... <i>Dokumentációk és egyéb információk</i> | 6 |
| | 1.1.1 Internet..... | 6 |
| | 1.1.2 Egyéb információk | 6 |
| | 1.1.3 Visszajelzés | 6 |
| 3 | Termékleírás..... | 7 |
| | 3.1.... <i>A termék célja</i> | 7 |
| | 3.2.... <i>A használat módja (áttekintés)</i> | 7 |
| | 3.3.... <i>Műszaki paraméterek</i> | 8 |
| | 3.4.... <i>Megfelelőségi nyilatkozat</i> | 9 |
| 4 | Biztonság és kezelés | 11 |
| | 4.1.... <i>A termék biztonságos használatának feltételei</i> | 11 |
| | 1.1.4 Információk tartós egészségügyi problémákkal vagy fogyatékkal élők számára..... | 11 |
| | 1.1.5 A termék műszaki élettartama | 11 |
| | 1.1.6 Rendeltetésszerű használat mellett előforduló lehetséges problémák | 11 |
| | 1.1.7 Korlátozások a termék használatára vonatkozóan..... | 11 |
| | 1.1.8 Karbantartás | 11 |
| | 1.1.9 Üzemen kívül helyezés | 11 |
| | 4.2.... <i>Egészségügyi kockázatok</i> | 12 |
| 5 | A HASZNÁLAT ELŐKÉSZÍTÉSE | 13 |
| | 5.1.... <i>Szállítás és tárolás</i> | 13 |
| | 1.1.10 Szállítás | 13 |
| | 1.1.11 Tárolás | 13 |
| | 5.2.... <i>Üzembehelyezés</i> | 13 |
| | 1.1.12 Kicsomagolás..... | 13 |
| | 1.1.13 A csomag tartalma | 13 |
| | 1.1.14 A SIM kártya előkészítése..... | 14 |
| | 1.1.14.1 A SIM kártya PIN kódjának és egyéb funkcióinak letiltása | 14 |
| | 1.1.14.2 Az adatforgalom beállítása | 14 |
| | 1.1.15 A SIM kártya és az akkumulátor behelyezése a készülékbe..... | 15 |

| | | |
|--------|---|----|
| 1.1.16 | Alkalmazás használata..... | 16 |
| 6 | A TERMÉK HASZNÁLATA..... | 19 |
| 6.1 | <i>Felépítés</i> | 19 |
| 6.1.1A | LED kijelzők állapotai | 19 |
| 6.2 | <i>A belső akkumulátor feltöltése</i> | 19 |
| 6.3 | <i>Elhelyezés</i> | 20 |
| 6.4 | <i>Be- és kikapcsolás</i> | 20 |
| 6.5 | <i>A készülék üzemszerű működtetése</i> | 21 |
| 6.5.1A | forgalmozó által nyújtott szoftveres szolgáltatás és SIM kártya együttes segítségével történő működtetés..... | 21 |
| 6.5.2A | forgalmozó által nyújtott szoftveres szolgáltatás mellett, de saját SIM kártya használatával történő működtetés | 22 |
| 6.5.3A | szolgáltató szoftveres szolgáltatása nélkül, saját SIM kártyával történő működtetés..... | 22 |
| 6.6 | <i>Gyári alapbeállítások</i> | 23 |
| 7 | KARBANTARTÁS..... | 24 |
| 8 | HIBAELHÁRÍTÁS ÉS JAVÍTÁS | 25 |
| 8.1 | <i>A problémák azonosítása és lehetséges megoldásuk</i> | 25 |
| 8.2 | <i>Hibafeltárás és garanciális javítás</i> | 26 |
| 9 | ÜZEMEN KÍVÜL HELYEZÉS..... | 27 |
| 9.1 | <i>A készülék kidobása, megsemmisítése</i> | 27 |
| 9.2 | <i>A csomagolás megsemmisítése</i> | 27 |
| 11 | INDEX..... | 28 |
| 12 | FOGALMAK, RÖVIDÍTÉSEK MAGYARÁZATA | 29 |
| 13 | KAPCSOLÓDÓ DOKUMENTUMOK..... | 31 |

2 BEVEZETÉS

2.1 A TERMÉK FELHASZNÁLÓI

A készüléket a gyártó annak kialakítása és rögzítése alapján elsősorban (szárazföldi, vízi vagy légi) járművek nyomkövetésére tervezte – ebből adódóan használói elsősorban a járműveket üzemeltető tulajdonosok, sofőrök.





A készülék működését befolyásoló beállításokat csak egy másik készülékről (okostelefon, számítógép), a megfelelő alkalmazás vagy SMS parancsok segítségével lehet megváltoztatni – így a felhasználók biztosak lehetnek abban, hogy a készülék mindig az általuk megadott paramétereknek megfelelően működik.

2.2 AZ ÚTMUTATÓBAN HASZNÁLT SZÖVEG STÍLUSOK

A leírásban az alábbi stílus beállításokat használjuk:

| | |
|------------------------------------|--|
| Vastagon szedett szöveg | Termék összetevők, utasítások, opciók, folyamatok, szolgáltatások, kezelői felület elemek megnevezése. |
| <i>Dőlt betűvel szedett szöveg</i> | Hivatkozások más kiadványokra. Hangsúlyozás, kiemelés. |
| Courier betűkkel szedett szöveg | Rendszerüzenetek, internet címek, dokumentum nevek. |

2.3 FIGYELMEZTETŐ ÉS FIGYELEMFELHÍVÓ JELZÉSEK

| | |
|---|--|
|  | A felhasználó számára nagy kockázattal (súlyos sérüléssel, esetleg halállal) járó helyzetek jelzése. |
|  | A felhasználó számára közepes kockázattal (gondatlanság esetén akár súlyos sérüléssel) járó, vagy a termék károsodását, esetleg tönkremenetelét okozó helyzetek jelzése. |
|  | A felhasználó számára kisebb kockázattal (könnyű sérüléssel, kellemetlenségekkel) járó vagy a termék kisebb sérülését okozó helyzetek jelzése. |
|  | Általános figyelem felhívás fontos, a termékkel vagy működésével kapcsolatos információkra. |

2.4 SZEMÉLYES ADATOK VÉDELME

A termék hardver és szoftver komponensek együtteseként alkot teljes értékű terméket. A biztonságos és korrekt használat érdekében az üzembehelyezés és a használat során a jelen útmutatóban leírtak szerint járjon el. Ügyeljen arra, hogy a készülékhez vagy a szoftverhez illetéktelen személyek ne férjenek hozzá. Cégünk minden műszaki és szabályozási feltételt biztosít ahhoz, hogy az adatkezelés megfeleljen a törvényi előírásoknak és hogy adatai ne kerüljenek illetéktelen kezekbe. A termék és a szoftver jogosulatlan használatából származó károkért nem vállalunk felelősséget.

2.5 DOKUMENTÁCIÓK ÉS EGYÉB INFORMÁCIÓK

1.1.1 Internet

Az útmutató legfrissebb változata az alábbi internet címen érhető el:

<https://nyomkovetes.net>

1.1.2 Egyéb információk

További dokumentációkért és információkért hívja az alább számot vagy küldjön email-t:

FlexCom Kommunikációs Kft. (forgalmazó)

Telefon: +36 1 769 1005

Email: info@nyomkovetes.net

1.1.3 Visszajelzés

Ha észrevétele, megjegyzése van a dokumentációval kapcsolatban, az útmutató internetes oldalán beküldheti azt részünkre.

Javaslatait köszönettel vesszük.

3 TERMÉKLEÍRÁS

3.1 A TERMÉK CÉLJA

A Teltonika FMB920 kompakt és intelligens nyomkövető készülék Bluetooth-kapcsolattal, belső High Gain GNSS és GSM antennákkal és beépített tartalék akkumulátorral. Az FMB920-at elsősorban kisebb gépjárművek követésére tervezték olyan területeken, mint pl. a biztosítási telematika, bérautók, lopott autók visszaszerzése, közbiztonsági szolgáltatások, szállítás, taxik stb. A digitális bemenet felhasználható a gyújtás, az ajtó vagy a riasztó gomb állapotának figyelésére. A jármű távolról történő leállítását a digitális kimenet segítségével lehet elérni. A helymeghatározáshoz az amerikai GPS műholdas rendszeren kívül képes a GLONASS, GALILEO, BEIDOU, SBAS, QZSS, DGPS, AGPS hálózatokhoz is kapcsolódni.

3.2 A HASZNÁLAT MÓDJA (ÁTTEKINTÉS)

A készüléket SIM kártya behelyezés, gépjárműbe helyezés (általában utastérbe, műszerfal alá) majd SMS-ek vagy mobiltelefonos, illetve számítógépes alkalmazás útján történt beállítás után vehetjük használatba. A külső áramforrásra történt rákapcsolása után a GPS vevő és a SIM kártya segítségével automatikusan kapcsolódik a műholdas és GSM hálózatokhoz (amennyiben azok elérhetők) és megkezdji a pozíció adatok gyűjtését, melyeket SMS-ek vagy internetes alkalmazás használatával kérdezhetünk le.

Ahhoz, hogy a készülék szolgáltatásait kihasználhassuk – hasonlóan, mint a mobiltelefonok esetében – (mikro) SIM kártya szükséges. A készülék a mobilszolgáltató hálózatán a SIM kártya segítségével, SMS-ek útján vagy a mobiltelefonos, illetve számítógépes alkalmazásokkal kommunikál.

A SIM kártya behelyezése és az akkumulátor feltöltése után alkalmazás vagy SMS-ek küldésével elvégezhetjük a szükséges beállításokat (pl. a készülék azonosító megnevezésének megadása, GPS pozíció adatok küldésének gyakorisága stb.).

Bekapcsolt állapotban

- A készülék folyamatosan regisztrálja pozíció adatait, melyek limitált szinten SMS parancsokkal lekérdezhetők.
- Szoftver előfizetés megléte esetén a készülék a pozíció adatokat beküldi a szoftverszolgáltató központjába – ezek feldolgozott eredményét (pl. térképes útvonal megjelenítés, útvonal események listája, valós idejű nyomkövetés) – a telefonos vagy számítógépes alkalmazásban tekinthetjük meg.

A forgalmazó által a készülékhez biztosított, előfizetéses rendszerben használható szoftver nagy mértékben kiszélesíti a készülék szolgáltatásainak körét. Ezek a bővítmények kizárólag a mobiltelefonos vagy számítógépes alkalmazásban érhetők el.

A készülék üzembehelyezésével, használatával, karbantartásával és üzemen kívül helyezésével kapcsolatban az útmutató további fejezeteiben található részletes információkat.

3.3 MŰSZAKI PARAMÉTEREK

| Paraméter | Érték |
|---------------------------|---|
| Helymeghatározás | GPS, GLONASS, GALILEO, BEIDOU, SBAS, QZSS, DGPS műholdas hálózatok + AGPS kiegészítő* |
| Méreték (mm) | Sz: 43, H: 79, M: 12 |
| Súly (g) | 54 |
| Páratartalom | 5%-tól 95%-ig (nem lecsapódó) |
| Vízállóság | IP54 |
| Tárolási hőmérséklet | -40C-tól +85C-ig |
| Működési hőmérséklet | -40C-tól +85C-ig |
| Saját akkumulátor | Li-ion 3.7V 170mAh |
| Saját akkumulátor töltése | Jármű akkumulátorról, túltöltés ellenei védelem |
| Töltés külső hőmérséklet | 0C-tól +45C-ig |
| Saját akkumulátor üzemidő | 30 perc |
| Külső áramforrás | 6-30 V |
| Adatforgalom típusa | GSM / GPRS** (2G) |
| SIM kártya | Normál |
| GSM/GPRS frekvenciák | GSM 850/900/1800/1900Mhz (2G) |
| GSM chip | TM2500 |
| GSM antenna | Belső |
| GSM jelerősség mérés | Igen |
| GPS chip | TM2500 |
| GPS érzékenység | -165 dbm |
| GPS pontosság | 3 m |
| GPS antenna | Belső |
| Bluetooth | Igen |
| Digitális bemenet | Igen |
| Digitális kimenet (relé) | Igen |
| Analóg bemenet | Igen |
| USB | 2.0, mikro |
| SIM kártya | Mikro |
| Belső tároló memória | 128 MByte |
| Beépített mozgásérzékelő | Igen |

| | |
|--|------|
| Beépített hőérzékelő | Igen |
| További információk: https://teltonika-gps.com/product/fmb920/ | |

* Az AGPS (Auxiliary GPS) olyan GPS műholdas vételi módszer, mely földrajzi helymeghatározásra képes, de a műholdak helyzetének pontos számításához segédprogramra és adatokra van szüksége, melyet a mobilszolgáltatótól vagy WiFi hálózaton keresztül kap meg.

**A GPRS - azaz General Packet Radio Service (Általános Csomagkapcsolt Rádió Szolgáltatás) - egy mobil adatátviteli technológia (hasonlóan a 3G-hez, vagy 4G-hez). Ez a technológia egy régebbi változat, éppen ezért csak lassabb adatátvitelre képes.

3.4 MEGFELELŐSÉGI NYILATKOZAT

A FlexCom Kommunikációs Kft, mint a termék forgalmazója kijelenti, hogy ez a készülék megfelel a 2014/30/EU EMC, elektromágneses összeférhetőségre és a 2014/35/EU LVD, meghatározott feszültséghatáron belüli használatra tervezett berendezésekre vonatkozó irányelvek alapvető követelményeinek és egyéb vonatkozó rendelkezéseinek és megfelel az Európai Unió rádiófrekvenciás sugárzásra vonatkozó, ellenőrizetlen környezethez megállapított határértékeinek.

A termék az alábbi előírásoknak és szabványoknak tesz eleget:

- Egészségvédelem és biztonság
 - EN 60950–1:2006 + A1:2010 + A2:2013 + A11:2009 + A12:2011
 - IEC 60950–1:2005 (Second Edition) + A1:2009 + A2:2013
 - CSA C22.2 No. 60950–1:2007 + A1:2011 + A2:2014
 - UL60950-1:2007 (Second Edition) + A1:2011 + A2:2014
 - EN 62311:2008
 - EN 50383:2010
- Elektromágneses megfelelés
 - Draft EN 303 446-1 V1.1.0
 - Draft EN 301 489-1 V2.2.0
 - Draft EN 301 489-17 V3.2.0
 - Draft EN 301 489-52 V1.1.0
- Zavartűrés-jellemzők, határértékek
 - EN 301 511 V12.5.1
 - EN 301 908-1 V11.1.1
 - EN 301 908-2 V11.1.1
 - EN 301 908-13 V11.1.1
 - Draft EN 303 413 V1.1.0
 - EN 300 328 V2.1.1
- RoHS
- EAC
- REACH

Az EU-megfelelési nyilatkozatok és tanúsítványok teljes szövegét a következő weboldalakon tekintheti meg: <https://nyomkovetes.net>, https://wiki.teltonika-gps.com/view/FMB920_Certification_%26_Approvals .

A berendezés rádiófrekvenciás energiát hoz létre, alkalmaz, és sugároz, valamint (ha nem az utasításoknak megfelelően helyezik üzembe, illetve használják) zavarhatja a rádiófrekvenciás

kommunikációt. Nincs garancia arra, hogy egy adott konfigurációban nem lép fel interferencia.

Amennyiben a berendezés zavarja a rádió / televízióadás vételét, vagy rádiófrekvenciát használó informatikai eszközök működését (ezt a készülék be- vagy kikapcsolásával lehet megállapítani), az interferenciát az alábbi módokon lehet megszüntetni:

- Növelje meg a termék és a vevőegység közötti távolságot.
- A terméket vagy a töltőt csatlakoztassa a vevőegységtől eltérő áramkörhöz tartozó elektromos aljzathoz.

Ha egyik megoldás sem bizonyul megfelelőnek, forduljon szakemberhez vagy a forgalmazóhoz.

Flexcom Kommunikációs Kft.

4 BIZTONSÁG ÉS KEZELÉS



FIGYELEM!

A terméket az alábbiakban meghatározott feltételek figyelembevételével használja és tárolja! Tartsa be a terméken és a használati útmutatóban található figyelmeztetéseket!

4.1 A TERMÉK BIZTONSÁGOS HASZNÁLATÁNAK FELTÉTELEI

1.1.4 Információk tartós egészségügyi problémákkal vagy fogyatékkal élők számára

- A készülék rádiófrekvenciás energiát hoz létre és sugároz, amely rendeltetésszerű használat mellett is zavarhatja egyes orvosi eszközök működését.
- Burkolata műanyagból készült, melynek jelenleg nincs ismert egészségügyi kockázata (pl. mérgező vagy allergén hatás).

1.1.5 A termék műszaki élettartama

- A belső akkumulátor élettartama kb. 3 év.
- Ha azt tapasztalja, hogy a működési időtartam jelentősen lecsökken, a hibás működés elkerülése érdekében minél hamarabb cseréltesse ki az akkumulátort.
- Az akkumulátor cseréjét szakszervizben végeztesse – az ezzel kapcsolatos információkért forduljon a termék forgalmazójához.

1.1.6 Rendeltetésszerű használat mellett előforduló lehetséges problémák

- A készülék burkolatának repedése, törése vagy deformálódása hámsérülést okozhat vagy sebet ejthet használója kezén.

1.1.7 Korlátozások a termék használatára vonatkozóan

- A terméket ne használja víz alatt és ne tegye ki erős vízszög hatásának, illetve nagyfokú rázkódásnak.

1.1.8 Karbantartás

- A termék műszaki jellegű, rendszeres karbantartást nem igényel.
- Tisztítás előtt válassza le a készüléket a töltőről. A tisztításhoz ne használjon maró hatású szereket, se vágó- vagy csiszoló eszközöket.

1.1.9 Üzemen kívül helyezés

- A termék káros, mérgező anyagokat nem tartalmaz.
- Belső alkatrészei, külső borítása és tartozékai nem, vagy csak lassan lebomló anyagokból készültek – ezekkel kapcsolatban az ennek megfelelő hulladékkezelési eljárást kell alkalmazni.

4.2 EGÉSZSÉGÜGYI KOCKÁZATOK

Rendeltetésszerű használat mellett a termék sem anyagát, sem alkatrészeit vagy azok működését tekintve nem jelent az emberi szervezetre veszélyes egészségügyi kockázati tényezőt.

Flexcom Kommunikációs Kft.

5 A HASZNÁLAT ELŐKÉSZÍTÉSE

5.1 SZÁLLÍTÁS ÉS TÁROLÁS

1.1.10 Szállítás

A csomagolás úgy lett kialakítva, hogy megvédje a terméket a szállítás közben előforduló szokásos mértékű fizikai behatásoktól. Ügyeljen arra, hogy elkerülje az ezektől eltérő, ezeket meghaladó mértékű hatásokat.

1.1.11 Tárolás

A termék csomagolása nem víz-, láng- és hőálló, és nem nyomásálló. Ezért a csomagot ne tartsa nedves környezetben, hőt kibocsájtó berendezések hatókörében és ne tegyen rá nehéz tárgyakat.

5.2 ÜZEMBEHELYEZÉS



1.1.12 Kicsomagolás

1. Nyissa ki a tasakot.
2. Vegye ki a készüléket és tartozékait.

1.1.13 A csomag tartalma

| | |
|---|---|
| <p>LK209B nyomkövető készülék</p>  | <p>Rövid üzembehelyezési és használati útmutató</p>  |
|---|---|

- 1 db FMB920 nyomkövető készülék
- 1 pld gyors üzembehelyezési és használati útmutató.

1.1.14 A SIM kártya előkészítése

A készülék működtetéséhez – hasonlóan, mint a mobiltelefonok esetében – SIM kártya szükséges. A készülék a mobilszolgáltató hálózatán a SIM kártya segítségével, SMS-ek útján vagy a mobiltelefonos, illetve számítógépes alkalmazásokkal kommunikál.



A kártyát megvásárolhatja önállóan mobilszolgáltatójától vagy szoftver előfizetés esetén igényelheti a termék forgalmazójától is. Ha a SIM kártyát a forgalmazótól kapta, akkor semmilyen beállítást nem kell végeznie: a kártya már be lett állítva, be is lett helyezve a készülékbe, az be van kapcsolva és üzemkész.



FIGYELEM!

Ha a SIM kártyát a forgalmazótól kapta, ne próbálja azt más célú készülékbe (pl. telefonba) áthelyezni és használni! Az emiatt felmerülő költségeket vagy az ebből eredő hibák kijavítását a forgalmazó (szolgáltató) megtéríteti.

Beállítások saját beszerzésű SIM kártya esetében

Ha a SIM kártyát nem a nyomkövető készülék forgalmazójától szerezte be, azt a készülékbe történő behelyezése és használata előtt be kell állítani, amit az alábbiak szerint végezhet el.

1.1.14.1 A SIM kártya PIN kódjának és egyéb funkcióinak letiltása

1. Helyezze be a SIM kártyát a telefonjába.
2. A telefon beállítási funkciói között
 - a. kapcsolja ki a PIN kód kérése opciót,
 - b. kapcsolja ki az automatikus válasz opciót, és a
 - c. hívásátirányítást.

A fentiek kikapcsolása után helyezze be a kártyát a nyomkövető készülékbe.

A SIM kártya készülékbe helyezésének módjáról és lépéseiről a következő, Összeszerelés / beszerelés című részben olvashat.

1.1.14.2 Az adatforgalom beállítása

Ahhoz, hogy a készülékkel kommunikálni lehessen, csatlakoztatni kell azt a GSM hálózathoz és be kell állítani az adatforgalmat. Ehhez – az alábbi táblázatban foglaltak szerint – telefonjáról SMS üzeneteket kell küldenie a nyomkövető készülékbe helyezett SIM kártya telefonszámára.

| Beállítás | SMS üzenet | | | | | | | | |
|---|--|-------------|---------|---------|--------|---------|----------|----------|---|
| 1. APN-név* megadása | <p>setparam 2001: <APN-név></p> <p><u>APN nevek a hazai szolgáltatóknál</u></p> <table border="1"> <thead> <tr> <th>Szolgáltató</th> <th>APN-név</th> </tr> </thead> <tbody> <tr> <td>Telenor</td> <td>online</td> </tr> <tr> <td>Telekom</td> <td>internet</td> </tr> <tr> <td>Vodafone</td> <td> <p>Előfizetés esetén: internet.vodafone.net</p> <p>Feltöltőkártya esetén: vitamax.internet.vodafone.net</p> </td> </tr> </tbody> </table> | Szolgáltató | APN-név | Telenor | online | Telekom | internet | Vodafone | <p>Előfizetés esetén: internet.vodafone.net</p> <p>Feltöltőkártya esetén: vitamax.internet.vodafone.net</p> |
| Szolgáltató | APN-név | | | | | | | | |
| Telenor | online | | | | | | | | |
| Telekom | internet | | | | | | | | |
| Vodafone | <p>Előfizetés esetén: internet.vodafone.net</p> <p>Feltöltőkártya esetén: vitamax.internet.vodafone.net</p> | | | | | | | | |
| <p><i>Ha mobilhálózati szolgáltatója nem adott Önnek APN felhasználónevet és jelszót, akkor az alábbi, ezekre vonatkozó SMS üzeneteket nem kell elküldenie a nyomkövető készüléknek!</i></p> | | | | | | | | | |
| 2. APN* felhasználónév | setparam 2002:<APN-felhasználónév> | | | | | | | | |
| 3. APN* jelszó | setparam 2003:<APN-jelszó> | | | | | | | | |
| 4. Szerver beállítások | <p>setparam 2004:<szerver domain név></p> <p>setparam 2005:<port szám></p> <p>setparam 2006:<protokoll></p> <p>ahol protokoll 0:TCP, 1:UDP</p> | | | | | | | | |
| 5. Példa | <p>A fenti utasítások külön-külön vagy összevontan, egyetlen SMS-ben is elküldhetők a készüléknek.</p> <p>setparam 2001:internet;2002:pistike;2003:pistike1986; 2004:szolgaltato.hu;2005:15423;2006:0;</p> | | | | | | | | |
| <p>További információk: https://teltonika-gps.com/downloads/en/fmb920/FMB920_Quick_Manual_v1.3.pdf</p> <p>Beállítást támogató alkalmazás: https://play.google.com/store/apps/details?id=lt.teltonika.teltonika_fmbt Jelszó: 5555</p> | | | | | | | | | |

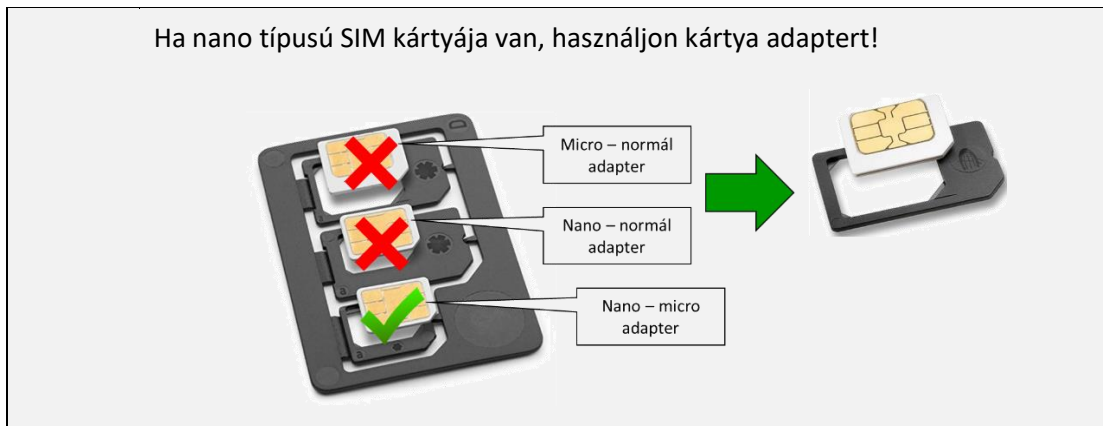
*Az APN (Access Point Name, hozzáférési pont neve) határozza meg az összes mobiladat-hálózati kapcsolat hálózati elérési útvonalát. Az APN beállítások megadásával tud kapcsolódni mobilszolgáltatója hálózatához.

1.1.15 A SIM kártya és az akkumulátor behelyezése a készülékbe



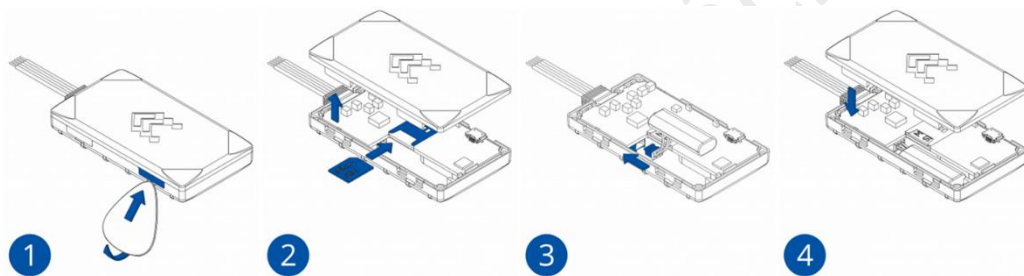
FIGYELEM!

A termékhez csak **mikro** méretű SIM kártya használható. A kártya behelyezése vagy kivétele kizárólag kikapcsolt készülék mellett végezhető (külső áramforrásról lekapcsolva, belső akkumulátor kivéve) – ellenkező esetben a kártya károsodhat.



A SIM kártyát és az akkumulátort az alábbiak szerint helyezze be a készülékbe:

Kártyacsere estén a készülék fedelének levétele után először vegye ki az akkumulátort! Áramforrásra kapcsoláskor (külső vagy belső akkumulátor) a készülék automatikusan bekapcsol.



1. Pattintsa le a készülék hátlapját.
2. Helyezze be a kártyát.
3. Helyezze be az akkumulátort.
4. Pattintsa vissza a fedelet.

1.1.16 Alkalmazás használata

A készülék és arra épülő további szolgáltatások működtetéséhez a forgalmazó előfizetéses rendszerben mobiltelefonos és számítógépes alkalmazást biztosít. A számítógépes program böngészőn keresztül érhető el a <https://gpspositions.net/map/> címen, a telefonos alkalmazást pedig az alábbi módszerek egyikével telepítheti telefonjára:

Android rendszerű telefon esetén

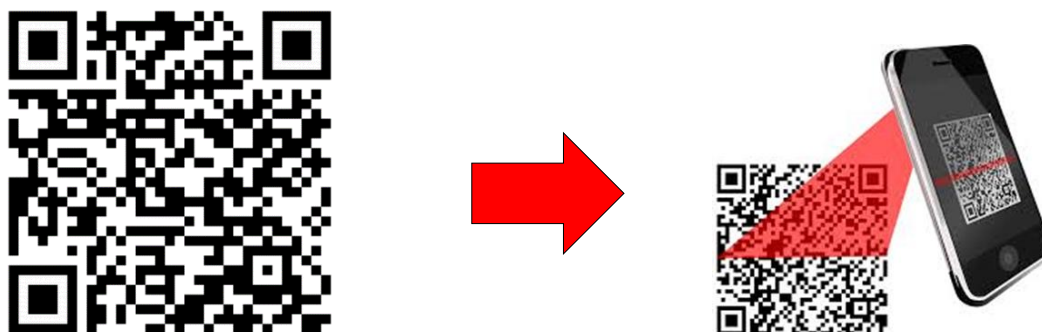
1. Nyissa meg telefonján a Google Play alkalmazást.
2. A Google Play-ben keressen rá a „FlexCom” vagy „FlexCom nyomkövetés” kifejezésre.
3. Telepítse a nyomkövető alkalmazást.

vagy

1. Olvassa be telefonjával az alábbi QR kódot.



FlexCom Nyomkövetés

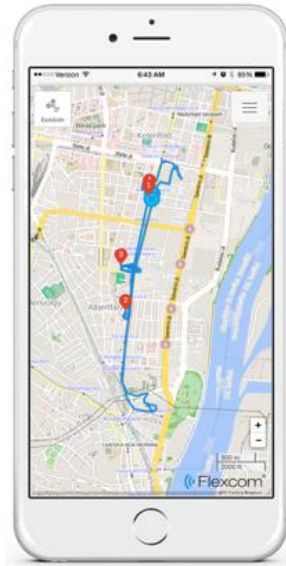


2. Nyissa meg az ebből kikódolt webcímet.
3. Telepítse a FlexCom nyomkövetés alkalmazást.

Flexcom Kommunikációs Kft.

iPhone típusú telefon esetén

Használja a telefonján levő böngészőt a szolgáltatás eléréséhez (<https://gpspositions.net/map/>).



6 A TERMÉK HASZNÁLATA

6.1 FELÉPÍTÉS



6.1.1 A LED kijelzők állapotai

Állapotjelző LED

| Jelzés | Jelentése |
|----------------------------|---|
| 1 másodpercenként villog | Normál üzemmód |
| 2 másodpercenként villog | Alvó üzemmód |
| Rövid ideig gyorsan villog | Adatforgalom |
| Nem világít | A készülék nem működik vagy bekapcsolás alatt van |

Navigációs LED

| | |
|-----------------------------|--|
| Folyamatosan világít | Nincs műholdas kapcsolat |
| 1 másodpercenként villog | Van műholdas kapcsolat |
| Nem világít | Nincs műholdas kapcsolat, mert a készülék nem működik vagy alvó üzemmódban van |
| Folyamatosan gyorsan villog | A készülék saját szoftvere frissítés alatt áll |

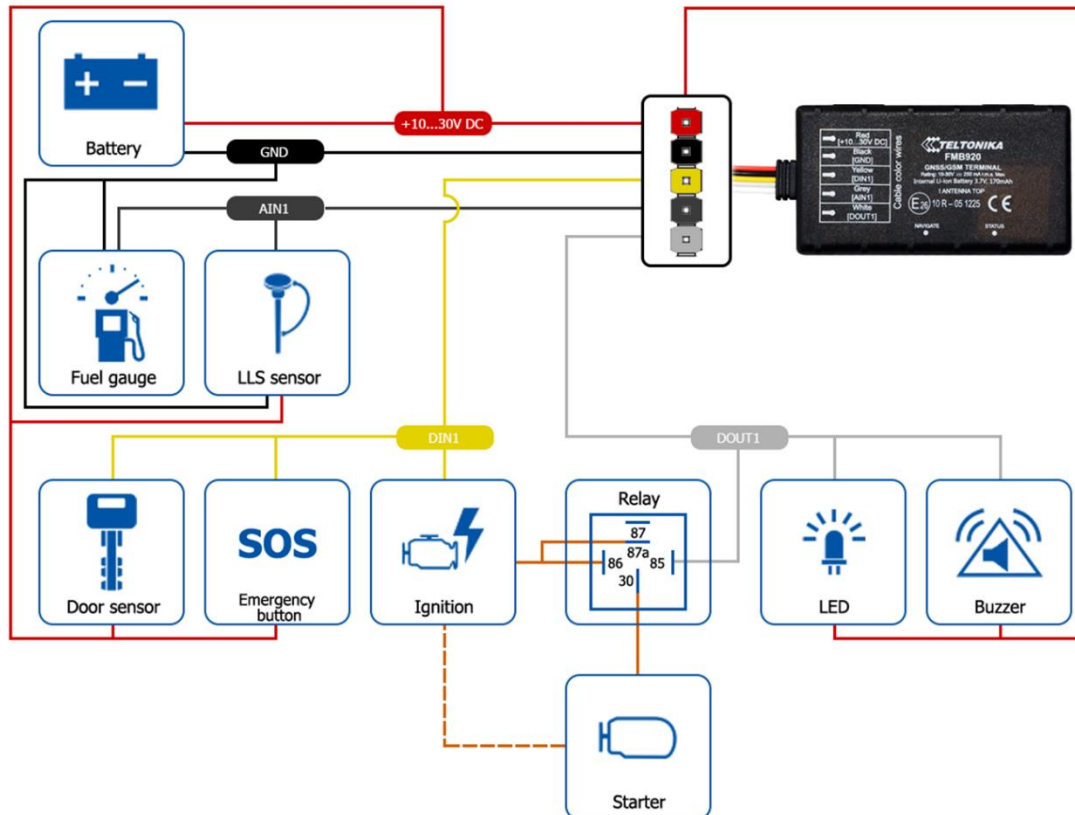
6.2 A BELSŐ AKKUMULÁTOR FELTÖLTÉSE

A készülék beépített, belső akkumulátorral is rendelkezik, amely a külső áramforrásról történő lekapcsolás esetén a rövid idejű használatot, átmenetet biztosítja. A belső akkumulátort normál üzem alatt a jármű áramforrása (akkumulátor) tölti fel, illetve (túltöltés melletti védelemmel ellátva) tartja feltöltve.

6.3 ELHELYEZÉS

A csatlakozó kábel (szakszerű) meghosszabbításával a készülék a jármű belsejében bárhol elhelyezhető (környezeti hatásoktól védett helyen), általában a jármű utasterében (pl. műszerfal alatt) szokásos.

Kábel kiosztás, beszerelés



| | | |
|---------------------|--|--------------------------------|
| +6...30 V DC | | Külső áramforrás (6-30 V) |
| GND | | Föld |
| DIN1 | | Digitális bemenet (gyújtás) |
| AIN1 | | Analóg bemenet (0-30 V) |
| DOUT1 | | Digitális kimenet (max. 3,3 A) |

6.4 BE- ÉS KIKAPCSOLÁS

A készüléket automatikusan bekapcsol, ha áramot kap a feltöltött belső akkumulátor behelyezésekor és/vagy a jármű áramkörére kötések. Működése a külső és belső áramforrás kapcsolat megszünésekor/kimerülésekor következik be. Bekapcsolás után a készülék automatikusan kapcsolatot keres a GSM/GPRS hálózattal és a műholdakkal. Ennek folyamatáról és eredményéről a LED kijelzők tájékoztatnak.

6.5 A KÉSZÜLÉK ÜZEMSZERŰ MŰKÖDTETÉSE

A készülék az alábbi módokon működtethető:

1. a forgalmazó által nyújtott szoftveres szolgáltatás és SIM kártya együttes segítségével,
2. a forgalmazó által nyújtott szoftveres szolgáltatás mellett, de saját SIM kártya használatával, vagy
3. a szolgáltató szoftveres szolgáltatása nélkül, saját SIM kártyával.



A szolgáltató csak a szoftveres szolgáltatás előfizetése mellett biztosít a nyomkövető készülékhez SIM kártyát. Szoftver előfizetés nélküli használat esetében a felhasználónak magának kell a megfelelő, adatforgalmi kerettel (is) rendelkező kártyáról gondoskodnia.

6.5.1 A forgalmazó által nyújtott szoftveres szolgáltatás és SIM kártya együttes segítségével történő működtetés

A készülék működési paramétereinek be- vagy átállításához, információk lekérdezéséhez, illetve fejlettebb szolgáltatások (pl. térképes útvonal megjelenítés, várakozási és menetpontok, diagramok, menetlevél stb.) igénybevételéhez külön szoftver áll rendelkezésre. Ezt a forgalmazó előfizetési rendszer keretében, asztali számítógépen és tableten böngészőben, Androidos mobiltelefonon letölthető alkalmazás formájában biztosítja.

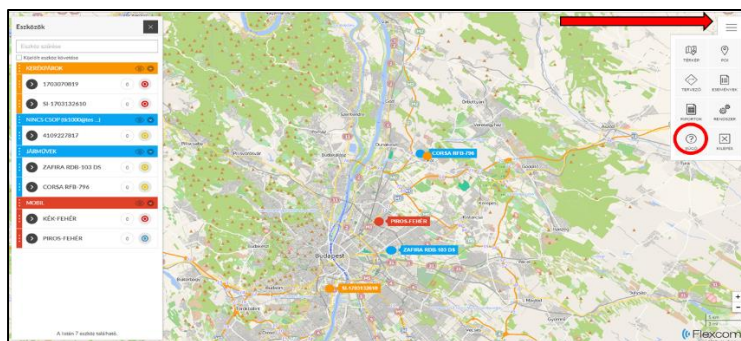


A szoftver használatához eszközén (mobiltelefon, számítógép) aktív internet kapcsolat szükséges.

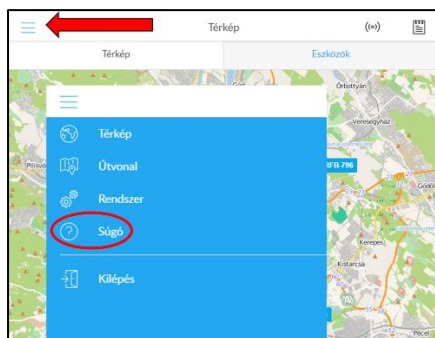
A szoftver a nyomkövető készülék által a szolgáltató központjába beküldött adatokat tárolja és dolgozza fel, ezekből állítva elő a grafikus és szöveges információkat. A szoftver használata kiváltja a készülékkel való (esetenként igen költséges) SMS és hanghívásos kommunikációt és a készülék alapfunkcióin jóval túlmutató nyomkövetési és biztonsági szolgáltatásokat nyújt.

Az alkalmazás böngészőben vagy telefonon történt indítása után:

1. A bejelentkező ablakon adja meg a forgalmazótól email-ben kapott vagy annak weboldalán regisztrált felhasználónevét és jelszavát.
2. A megjelenő felületen válassza a Súgó menüpontot és tanulmányozza át a szoftver használatára vonatkozó információkat.
3. A szoftver kezelésére vonatkozó információk annak súgójában állnak rendelkezésre.
4. Böngésző esetében a Súgó elérése:



5. Mobiltelefonos alkalmazás esetében:



6.5.2 A forgalmazó által nyújtott szoftveres szolgáltatás mellett, de saját SIM kártya használatával történő működtetés

A SIM kártyának az üzembehelyezési fejezetben foglaltak szerinti beállítása és behelyezése után a kártyát regisztrálnia kell. Ehhez forduljon a szoftverszolgáltatóhoz (a készülék forgalmazójához).

A továbbiakban a készülék működtetésének módja megegyezik az előző fejezetben leírtakkal.

6.5.3 A szolgáltató szoftveres szolgáltatása nélkül, saját SIM kártyával történő működtetés



FIGYELEM!

Ha Ön előfizetett a forgalmazó szoftveres szolgáltatására, az ebben a fejezetben jelzett beállítási lehetőségeket NE alkalmazza, mert

- felesleges (a szoftverben minden, a nyomkövetéshez és beállításokhoz szükséges funkció rendelkezésre áll),
- az egyéb módon megejtett változtatások által okozott esetleges működési anomáliák utólagos elhárításáért a szoftverszolgáltató külön díjat számít fel,
- ha saját SIM kártyát használ a készülékben, az SMS-ek miatt extra költségei keletkeznek,
- ha a szolgáltató SIM kártyáját használja, a szolgáltató az SMS-ek költségét megtéríti.

Ha Ön nem használja (nem fizette elő) a forgalmazó által biztosított szoftverszolgáltatást, akkor a készülék beállításait és funkcióit a készülék SIM kártyájának telefonszámára küldött SMS üzenetekkel vagy számítógéppel (Windows 7, 8, 10), a Teltonika konfigurációs szoftverének (Teltonika Configurator) segítségével tudja lekérdezni vagy módosítani. Ezzel kapcsolatban további információkat talál a gyártó alábbi weboldalán:

- <https://wiki.teltonika-gps.com/view/FMB920>
- [https://wiki.teltonika-gps.com/view/Teltonika Configurator](https://wiki.teltonika-gps.com/view/Teltonika_Configurator)

6.6 GYÁRI ALAPBEÁLLÍTÁSOK

| Funkció | Esemény |
|---|---|
| <p>Mozgásérzékelés</p> <p>A készülék On Moving eseményt regisztrál és küld be a szerver központba, ha a felsorolt események valamelyike bekövetkezik.</p> | <ul style="list-style-type: none"> • ha a jármű legalább 300 mp-en át halad, vagy • ha a jármű legalább 100 m.t megtett, vagy • ha a jármű legalább 10 fokos fordulatot tett, vagy • ha az utolsó és az aktuális pozícióknál mért sebesség különbsége meghaladja a 10 km/h értéket. |
| <p>Leállás érzékelés</p> <p>A készülék On Stop eseményt regisztrál és küld be a szerver központba, ha a felsorolt események valamelyike bekövetkezik.</p> | <ul style="list-style-type: none"> • ha a jármű legalább 1 órán át mozdulatlan és a gyújtás is le van véve. |
| <p>A fenti jelzéseket a készülék 120 másodpercenként folyamatosan küldi a szervernek, amíg a jármű állapotában változás nem áll be.</p> | |

7 KARBANTARTÁS



FIGYELEM!

A készülék borításának vagy a tartozékok garanciális javításon kívül történt megbontása, szétszerelése a jótállás megszűnésével jár!

A készülék a rendeltetésszerű használat során semmilyen eseti vagy tervezett, gyárilag előírt karbantartási tevékenységet nem igényel.

A termék egyes szolgáltatásainak működtetéséhez kapcsolódó, az órában és mobiltelefonon működő szoftverek folyamatos karbantartásáról és azok felhasználókhöz való eljuttatásáról a forgalmazó gondoskodik.

Flexcom Kommunikációs Kft.

8 HIBAE LHÁRÍTÁS ÉS JAVÍTÁS

8.1 A PROBLÉMÁK AZONOSÍTÁSA ÉS LEHETSÉGES MEGOLDÁSUK



FIGYELEM!

A készülék vagy a tartozékok garanciális javításon kívül történt megbontása, szétszerelése a jótállás megszűnésével jár.

| Hibajelenség | Lehetséges ok | Megoldás |
|---|--|--|
| Nem működnek a telefonhívások és/vagy a készülék és a telefon közti SMS kommunikáció. | Nincs GSM kapcsolat. | Ellenőrizze a GSM kapcsolat erősségét. Ha a led folyamatos sárga fénnel világít, akkor nincs kapcsolat a szolgáltató hálózatával. Lehet, hogy leárnyékolt területen tartózkodik – váltson pozíciót. |
| | Meghibásodott a SIM kártya vagy érintkezési hiba van. | Vegye ki a SIM kártyát, esetleg tisztítsa meg puha radírral vagy egy érintő ceruzával és helyezze vissza. Ha ezután sem működik, teszteltesse le szakemberrel (pl. egy mobilszolgáltató képviselőjével). |
| Nem működnek a telefonos alkalmazás szolgáltatásai. | A készüléken, a telefonján vagy egyiken sem működik GPS műholdas és/vagy GSM/Wifi kapcsolat. | Ellenőrizze a GPS, GSM és wifi kapcsolatot. Ha a led folyamatos sárga vagy kék fénnel világít, akkor nincs műholdas és/vagy mobilszolgáltató kapcsolat. Ellenőrizze telefonján a wifi kapcsolatot is. Keressen olyan helyet, amit nem árnyékolnak le fák, épületek vagy egyéb tereptárgyak, illetve olyan helyet, ahol a jelerősség magasabb. |
| | Szolgáltatói rendszerhiba | Ha a fentiekben nem talál problémát, lehetséges, hogy a telefonos alkalmazás szolgáltatójánál lépett fel valamilyen rendszerhiba. |

| | | |
|--|---|--|
| | APN beállítási hiba | Ellenőrizze a nyomkövető készülék APN beállításait. |
| A készülék nem válaszol az SMS parancsokra | Lehet, hogy nem megfelelő SIM kártya van a készülékben. | A készülék helyes működéséhez hanghívással, SMS és GPRS adatforgalommal rendelkező kártya szükséges. |
| Az SMS mód működik, de az alkalmazás nem. | Lehet, hogy a készülék alvó módban van. | Ellenőrizze a készülék üzemmódját. <i>Például: küldjön felébresztési SMS üzenetet a készüléknek (lásd: 5. fejezet).</i> |

8.2 HIBAFELTÁRÁS ÉS GARANCIÁLIS JAVÍTÁS

Amennyiben a fentiek alapján tudja a hibát azonosítani vagy az ajánlott megoldás nem vezet eredményre, forduljon a készülék forgalmazójához:

FlexCom Kommunikációs Kft.

2151 Fót, Szent Imre u. 94. Hungary

Telefon: +36 1 769 1005

Email: info@nyomkovetes.net

A jótállási időn belül - ha nem sérültek a jótállás feltételei – a forgalmazó gondoskodik a meghibásodás okának szakszerű feltárásáról, a hiba javításáról vagy a készülék cseréjéről.

9 ÜZEMEN KÍVÜL HELYEZÉS

9.1 A KÉSZÜLÉK KIDOBÁSA, MEGSEMMISÍTÉSE

Ha úgy dönt, hogy a készüléket a továbbiakban már nem használja, semmiképpen ne dobja ki a háztartási hulladékokkal.

A készülék összetett szerkezet, és részei különböző mértékben járulnak hozzá a környezetben okozott problémákhoz.

- A készülékben nyomtatott áramköri lap található, amely rézből készül, epoxi- gyanta alapú lapra, amely helyenként arannyal van bevonva. Gallium-arzenid, antimon, berillium, brómozott lángállók, kadmium, ólom, nikkell, palládium, ezüst, tantál és cink felhasználásával készül, melyek közül a lángálló anyagok és az ólom a legveszélyesebbek a környezetre.
- Az akkumulátor elkészítéséhez rezet, kadmiumot, nikkelt és cinket használtak fel.
- A borítás polikarbonát műanyagból készült, amelyet nehéz újra hasznosítani, anyaga a környezetre fokozottan veszélyes brómozott lángállókat is tartalmazhat.
- A töltő kábel főleg műanyaggal bevont rézdrótokat tartalmaz, de jelen lehet benne arany, kadmium és brómozott lángálló is.

Szakszertlen kezelés esetén a fenti anyagok több-kevesebb mértékben, de károsítják a környezetet. Ezért, ha beszünteti használatát, a készüléket elektronikai típusú hulladékként kezelve, egy erre szakosodott hulladékkezelőnek adja át, vagy ilyen jellegű hulladékok gyűjtésére kihelyezett tartályban helyezze el.

9.2 A CSOMAGOLÁS MEGSEMMISÍTÉSE

Az óra csomagolása (doboz és belső csomagoló anyagok) papír és különböző műanyagok felhasználásával készült. *A doboz papír, a készüléket védő belső tömítő idom és tasakok műanyag hulladékként kezelendők.*

11 INDEX

A,Á

adatforgalom, 14
AGPS, 8, 9, 29
akkumulátor, 7, 11, 19, 27
alkalmazás, 7, 16
android, 16
APN, 15, 26, 29

Cs

csomagolás, 13, 27

F

feszültség, 2
FlexCom, 2, 6, 16, 17, 26

G

garancia, 2
Google Play, 16
GPRS, 8, 9, 26, 30
GSM, 7, 8, 14, 25

I,Í

interferencia, 10
iPhone, 18

J

jótállás, 2, 24, 25, 26

L

led kijelző, 19

M

műhold, 9, 25, 29
műszaki paraméterek, 8

P

PIN kód, 14
pozíció, 7

S

SIM kártya, 7, 8, 14, 15, 16, 25, 26
SMS, 5, 7, 14, 15, 21, 25, 26

Sz

szoftver, 6, 7, 14, 21

12 FOGALMAK, RÖVIDÍTÉSEK MAGYARÁZATA

| Fogalom | Jelentése |
|------------|--|
| AGPS | Az AGPS (Auxiliary GPS) olyan GPS műholdas vételi módszer, mely földrajzi helymeghatározásra képes, de a műholdak helyzetének pontos számításához segédprogramra és adatokra van szüksége, melyet a mobilszolgáltatótól vagy WiFi hálózaton keresztül kap meg. |
| APN | Az APN (Access Point Name, hozzáférési pont neve) határozza meg az összes mobiladat-hálózati kapcsolat hálózati elérési útvonalát. Az APN beállítások megadásával tud kapcsolódni mobilszolgáltatója hálózatához. |
| Domain név | <p>Az internetre csatlakozó összes számítógépnek egyedi azonosítója, ún. IP-címe van. Az IP cím egy számsorozat, pl. 192.168.1.66. A számítógépek közötti kommunikáció (adatátvitel) ezen címek segítségével zajlik. A domain nevek ezen nehezen megjegyezhető IP-címeket teszik könnyen megjegyezhetővé. A legfelsőbb szintű domén nevek – végződésük alapján – alapvetően két nagy csoportba oszthatók: nemzetközi fő domain-ek és nemzeti domének. A nemzetközi fő domain-ek közé tartozik például a .com (kereskedelmi tevékenységet jelöl), a .net (hálózatot – network-öt jelöl) vagy az .org (szervezet) végű nevek. A nemzeti domének végződése egy-egy ország nevéből képzett rövidítések, például:</p> <ul style="list-style-type: none"> .hu – Magyarország, .at – Ausztria, .de – Németország, .fr – Franciaország, .jp – Japán. <p>A domain-eket speciális alkalmazások (DNS – névszerverek) tartják számon és böngészés alkalmával azonosítják, párosítják a hozzá tartozó IP-címmel.</p> |
| EMC | <p>Elektromágneses kompatibilitás, megfelelés (ElectroMagnetic Compatibility). Az elektromossággal működő eszközök tudományának azon területe, amely az elektromágneses zavarokkal és azok elhárításával foglalkozik.</p> <p>Az EU-n belül az elektronikus készülékek gyártóit és forgalmazóit kötelezik, hogy EMC-vizsgálatot végezzenek el, amely azt igazolja, hogy az adott készülék az előírtnál nagyobb elektromágneses zavart nem generál a környezetére felé. A vizsgálaton megfelelt készüléken elhelyezhető a CE jelzés, amennyiben az egyéb, meghatározott szabványoknak is megfelel.</p> |
| FCC | A Szövetségi Hírközlési Bizottság (Federal Communications Commission, FCC) az Egyesült Államok kormányának önálló ügynöksége, amelyet az államközi rádió, televízió, vezeték, műhold és kábel alapú kommunikáció szabályozására hoztak létre. |
| GPS | A GPS (Global Positioning System) egy fejlett helymeghatározó rendszer, amellyel háromdimenziós helyzetmeghatározást végezhető földön, |

| | |
|--------|---|
| | <p>vízen vagy levegőben. Pontossága jellemzően méteres nagyságrendű. A helymeghatározás műholdak segítségével történik, melyekkel a készülékünkben (telefon, nyomkövető stb.) levő GPS vevőegység kommunikál.</p> |
| GPRS | <p>A GPRS - azaz General Packet Radio Service (Általános Csomagkapcsolt Rádió Szolgáltatás) - egy mobil adatátviteli technológia (hasonlóan a 3G-hez, vagy 4G-hez). Ez a technológia egy régebbi változat, éppen ezért csak lassabb adatátvitelre képes.</p> |
| GSM | <p>A GSM (Global System for Mobile Communications, eredetileg Groupe Spécial Mobile) az Európai Távközlési Szabványok Intézete (ETSI) által kifejlesztett szabvány a mobiltelefonok által használt hálózatok működési szabályainak leírására. A szaknyelvben, de gyakran a köznyelvben is ezzel a mozaikszóval jelöljük a mobilszolgáltatókat, hálózataikat.</p> |
| IP-cím | <p>Az IP-cím (Internet Protocol-cím) egy egyedi hálózati azonosító, amelyet az Internet Protocol segítségével kommunikáló számítógépek egymás azonosítására használnak. Minden, az internetre kapcsolt számítógépnek van IP-címe. Az internetet használó számítógépek minden tranzakció során (például egy weboldal megjelenítésekor) megadják IP-címüket, ami révén elvileg be lehet azonosítani az adott gépet.</p> |
| SMS | <p>Az SMS (Short Message Service, szó szerint rövidüzenet-szolgáltatás) mobiltelefonnal küldött, rövid terjedelmű, meghatározott karakterszámú üzenetet kézbesítő szolgáltatás neve.</p> |
| WIFI | <p>A Wifi (Wi-Fi, WiFi, Wifi vagy wifi), a vezeték nélküli mikrohullámú kommunikációt megvalósító, széleskörűen elterjedt szabvány (IEEE 802.11) népszerű neve.</p> |

13 KAPCSOLÓDÓ DOKUMENTUMOK

| # | Cím | Változat | Elérhetőség | Szerző |
|----|--|----------|---|---------------------------|
| 1. | Gyors üzembehelyezési és használati útmutató | 1.0 | Csomagban, interneten (nyomkovetes.net) | FlexCom Kommunikációs Kft |
| 2. | | | | |
| 3. | | | | |
| 4. | | | | |

Flexcom Kommunikációs Kft.