

Használati útmutató

Teltonika autós nyomkövető FMB140 2G Bluetooth



2020

Változat: 1.0

TISZTELT VÁSÁRLÓNK!

Köszönjük, hogy termékünket választotta. Fejlesztése során a gyártó a lehető legnagyobb gondossággal, a nemzetközi szabványoknak megfelelően járt el. A termékre 12 hónap garanciát vállalunk, mely a vásárlás napjától érvényes. A vásárláskor kapott számlát vagy blokkot és/vagy a készülék garanciajegyét őrizze meg, mert csak ezek birtokában tudja jótállási igényét érvényesíteni. A jótállás időtartama alatt minden olyan hiba esetében, melynek eredete gyártási, anyag- vagy szoftverhibára vezethető vissza, a termék hibás főegységét, tartozékát vagy szoftverét cseréljük. A készüléknek vagy tartozékainak utólagos javítását a gyártó a készülék kivitele miatt nem engedélyezi.

A jótállás nem vonatkozik olyan termékre (vagy tartozékára), amely szoftvermódosítási vagy javítási kísérlet, fizikai behatás, rossz feszültség, helytelen használat miatt sérült meg vagy vált működésképtelenné.

A termék célnak megfelelő, eredményes és biztonságos használata érdekében figyelmesen olvassa el a használati útmutatót és őrizze meg a későbbiekre is. Az útmutatóban leírtaktól eltérő használat, javítás, tárolás és szállítás eredményeképpen esetleg bekövetkezett károsodásért, termék sérülésért, rövidebb vagy hosszabb távú egészség károsodásért a FlexCom Kommunikációs Kft. nem vállal felelősséget.

© 2019, FlexCom Kommunikációs Kft.

Minden jog fenntartva. A kiadvány egyetlen része sem reprodukálható, nem terjeszthető, illetve nem továbbítható semmilyen formában vagy bármilyen módon, beleértve a fénymásolást, a felvételt vagy más elektronikus és mechanikus módszereket, a kiadó előzetes írásbeli engedélye nélkül. Az engedély beszerzése érdekében forduljon a forgalmazóhoz:

FlexCom Kommunikációs Kft

2151 Fót, Szent Imre u. 94. HUNGARY

Telefon: +36 1 769 1005

Email: info@nyomkovetes.net

Weboldal: <https://nyomkovetes.net>

Minden erőfeszítés megtörtént annak érdekében, hogy az ebben a kézikönyvben szereplő adatok pontosak legyenek. A Flexcom Kommunikációs Kft. nem vállal felelősséget a nyomdahibákért és az elírásokért.

VÉDJEGYEK

A FlexCom GPS Tracking Solutions, a GPS Positioning System, a nyomkovetes.net a FlexCom Kommunikációs Kft. Magyarországon bejegyzett védjegye és domain neve.

Jelen dokumentumban említett egyéb cég- és terméknevek az adott cégek védjegyei lehetnek.

1 TARTALOM

2	BEVEZETÉS.....	5
	2.1.... <i>A termék felhasználói</i>	5
	2.2.... <i>Az útmutatóban használt szöveg stílusok</i>	5
	2.3.... <i>Figyelmeztető és figyelemfelhívó jelzések</i>	5
	2.4.... <i>Személyes adatok védelme</i>	6
	2.5.... <i>Dokumentációk és egyéb információk</i>	6
	1.1.1 Internet.....	6
	1.1.2 Egyéb információk	6
	1.1.3 Visszajelzés	6
3	Termékleírás.....	7
	3.1.... <i>A termék célja</i>	7
	3.2.... <i>A használat módja (áttekintés)</i>	7
	3.3.... <i>Műszaki paraméterek</i>	8
	3.4.... <i>Megfelelőségi nyilatkozat</i>	9
4	Biztonság és kezelés	11
	4.1.... <i>A termék biztonságos használatának feltételei</i>	11
	1.1.4 Információk tartós egészségügyi problémákkal vagy fogyatékkal élők számára.....	11
	1.1.5 A termék műszaki élettartama	11
	1.1.6 Rendeltetésszerű használat mellett előforduló lehetséges problémák	11
	1.1.7 Korlátozások a termék használatára vonatkozóan.....	11
	1.1.8 Karbantartás	11
	1.1.9 Üzemen kívül helyezés	11
	4.2.... <i>Egészségügyi kockázatok</i>	12
5	A HASZNÁLAT ELŐKÉSZÍTÉSE	13
	5.1.... <i>Szállítás és tárolás</i>	13
	1.1.10 Szállítás	13
	1.1.11 Tárolás	13
	5.2.... <i>Üzembehelyezés</i>	13
	1.1.12 Kicsomagolás.....	13
	1.1.13 A csomag tartalma	13
	1.1.14 A SIM kártya előkészítése.....	13
	1.1.14.1 A SIM kártya PIN kódjának és egyéb funkcióinak letiltása	14
	1.1.14.2 Az adatforgalom beállítása	14
	1.1.15 A SIM kártya és az akkumulátor behelyezése a készülékbe.....	15

1.1.16	Alkalmazás használata.....	16
6	A TERMÉK HASZNÁLATA.....	18
6.1	<i>Felépítés</i>	18
6.1.1A	LED kijelzők állapotai	18
6.2	<i>A belső akkumulátor feltöltése</i>	19
6.3	<i>Elhelyezés, beszerelés</i>	19
6.4	<i>Be- és kikapcsolás</i>	20
6.5	<i>A készülék üzemszerű működtetése</i>	20
6.5.1A	forgalmozó által nyújtott szoftveres szolgáltatás és SIM kártya együttes segítségével történő működtetés.....	20
6.5.2A	forgalmozó által nyújtott szoftveres szolgáltatás mellett, de saját SIM kártya használatával történő működtetés	21
6.5.3A	szolgáltató szoftveres szolgáltatása nélkül, saját SIM kártyával történő működtetés.....	22
7	KARBANTARTÁS.....	23
8	HIBAELHÁRÍTÁS ÉS JAVÍTÁS	24
8.1	<i>A problémák azonosítása és lehetséges megoldásuk</i>	24
8.2	<i>Hibafeltárás és garanciális javítás</i>	25
9	ÜZEMEN KÍVÜL HELYEZÉS.....	26
9.1	<i>A készülék kidobása, megsemmisítése</i>	26
9.2	<i>A csomagolás megsemmisítése</i>	26
11	INDEX.....	27
12	FOGALMAK, RÖVIDÍTÉSEK MAGYARÁZATA	28
13	KAPCSOLÓDÓ DOKUMENTUMOK.....	30

2 BEVEZETÉS

2.1 A TERMÉK FELHASZNÁLÓI

A készüléket a gyártó annak kialakítása és rögzítése alapján elsősorban (szárazföldi, vízi vagy légi) járművek nyomkövetésére tervezte – ebből adódóan használói elsősorban a járműveket üzemeltető tulajdonosok, sofőrök.





A készülék működését befolyásoló beállításokat csak egy másik készülékről (okostelefon, számítógép), a megfelelő alkalmazás vagy SMS parancsok segítségével lehet megváltoztatni – így a felhasználók biztosak lehetnek abban, hogy a készülék mindig az általuk megadott paramétereknek megfelelően működik.

2.2 AZ ÚTMUTATÓBAN HASZNÁLT SZÖVEG STÍLUSOK

A leírásban az alábbi stílus beállításokat használjuk:

Vastagon szedett szöveg	Termék összetevők, utasítások, opciók, folyamatok, szolgáltatások, kezelői felület elemek megnevezése.
<i>Dőlt betűvel szedett szöveg</i>	Hivatkozások más kiadványokra. Hangsúlyozás, kiemelés.
Courier betűkkel szedett szöveg	Rendszerüzenetek, internet címek, dokumentum nevek.

2.3 FIGYELMEZTETŐ ÉS FIGYELEMFELHÍVÓ JELZÉSEK

	A felhasználó számára nagy kockázattal (súlyos sérüléssel, esetleg halállal) járó helyzetek jelzése.
	A felhasználó számára közepes kockázattal (gondatlanság esetén akár súlyos sérüléssel) járó, vagy a termék károsodását, esetleg tönkremenetelét okozó helyzetek jelzése.
	A felhasználó számára kisebb kockázattal (könnyű sérüléssel, kellemetlenségekkel) járó vagy a termék kisebb sérülését okozó helyzetek jelzése.
	Általános figyelem felhívás fontos, a termékkel vagy működésével kapcsolatos információkra.

2.4 SZEMÉLYES ADATOK VÉDELME

A termék hardver és szoftver komponensek együtteseként alkot teljes értékű terméket. A biztonságos és korrekt használat érdekében az üzembehelyezés és a használat során a jelen útmutatóban leírtak szerint járjon el. Ügyeljen arra, hogy a készülékhez vagy a szoftverhez illetéktelen személyek ne férjenek hozzá. Cégünk minden műszaki és szabályozási feltételt biztosít ahhoz, hogy az adatkezelés megfeleljen a törvényi előírásoknak és hogy adatai ne kerüljenek illetéktelen kezekbe. A termék és a szoftver jogosulatlan használatából származó károkért nem vállalunk felelősséget.

2.5 DOKUMENTÁCIÓK ÉS EGYÉB INFORMÁCIÓK

1.1.1 Internet

Az útmutató legfrissebb változata az alábbi internet címen érhető el:

<https://nyomkovetes.net>

1.1.2 Egyéb információk

További dokumentációkért és információkért hívja az alább számot vagy küldjön email-t:

FlexCom Kommunikációs Kft. (forgalmazó)

Telefon: +36 1 769 1005

Email: info@nyomkovetes.net

1.1.3 Visszajelzés

Ha észrevétele, megjegyzése van a dokumentációval kapcsolatban, az útmutató internetes oldalán beküldheti azt részünkre.

Javaslatait köszönettel vesszük.

3 TERMÉKLEÍRÁS

3.1 A TERMÉK CÉLJA

A Teltonika FMB140 kompakt és intelligens nyomkövető készülék Bluetooth-kapcsolattal, belső High Gain GNSS és GSM antennákkal és beépített tartalék akkumulátorral. Az FMB140-et elsősorban gépjárművek követésére tervezték. A digitális bemenet felhasználható a gyújtás, az ajtó vagy a riasztó gomb állapotának figyelésére. A jármű távolról történő leállítását a digitális kimenet segítségével lehet elérni. A helymeghatározáshoz az amerikai GPS műholdas rendszeren kívül képes a GLONASS, GALILEO, BEIDOU, SBAS, QZSS, DGPS, AGPS hálózatokhoz is kapcsolódni.

3.2 A HASZNÁLAT MÓDJA (ÁTTEKINTÉS)

A készüléket SIM kártya behelyezés, gépjárműbe helyezés (általában utastérbe, műszerfal alá) majd SMS-ek vagy mobiltelefonos, illetve számítógépes alkalmazás útján történt beállítás után vehetjük használatba. A külső áramforrásra történt rákapcsolása után a GPS vevő és a SIM kártya segítségével automatikusan kapcsolódik a műholdas és GSM hálózatokhoz (amennyiben azok elérhetőek) és megkezdí a pozíció adatok gyűjtését, melyeket SMS-ek vagy internetes alkalmazás használatával kérdezhetünk le.

Ahhoz, hogy a készülék szolgáltatásait kihasználhassuk – hasonlóan, mint a mobiltelefonok esetében – (mikro) SIM kártya szükséges. A készülék a mobilszolgáltató hálózatán a SIM kártya segítségével, SMS-ek útján vagy a mobiltelefonos, illetve számítógépes alkalmazásokkal kommunikál.

A SIM kártya behelyezése és az akkumulátor feltöltése után alkalmazás vagy SMS-ek küldésével elvégezhetjük a szükséges beállításokat (pl. a készülék azonosító megnevezésének megadása, GPS pozíció adatok küldésének gyakorisága stb.).

Bekapcsolt állapotban

- A készülék folyamatosan regisztrálja pozíció adatait, melyek limitált szinten SMS parancsokkal lekérdezhetőek.
- Szoftver előfizetés megléte esetén a készülék a pozíció adatokat beküldi a szoftverszolgáltató központjába – ezek feldolgozott eredményét (pl. térképes útvonal megjelenítés, útvonal események listája, valós idejű nyomkövetés) – a telefonos vagy számítógépes alkalmazásban tekinthetjük meg.

A forgalmazó által a készülékhez biztosított, előfizetéses rendszerben használható szoftver nagy mértékben kiszélesíti a készülék szolgáltatásainak körét. Ezek a bővítmények kizárólag a mobiltelefonos vagy számítógépes alkalmazásban érhetőek el.

A készülék üzembehelyezésével, használatával, karbantartásával és üzemen kívül helyezésével kapcsolatban az útmutató további fejezeteiben találhat részletes információkat.

3.3 MŰSZAKI PARAMÉTEREK

Paraméter	Érték
Helymeghatározás	GPS, GLONASS, GALILEO, BEIDOU, SBAS, QZSS, DGPS műholdas hálózatok + AGPS kiegészítő*
Méreték (mm)	Sz: 65, H: 56, M: 20
Súly (g)	55
Páratartalom	5%-tól 95%-ig (nem lecsapódó)
Vízállóság	IP41
Tárolási hőmérséklet	-40C-tól +85C-ig
Működési hőmérséklet	-40C-tól +85C-ig
Saját akkumulátor	Li-ion 3.7V 170mAh
Saját akkumulátor töltése	Jármű akkumulátorról, túltöltés elleni védelem
Töltés külső hőmérséklet	0C-tól +45C-ig
Saját akkumulátor üzemidő	30 perc
Külső áramforrás	10-30 V
Adatforgalom típusa	GSM / GPRS**
SIM kártya	Normál
GSM/GPRS frekvenciák	GSM 850/900/1800/1900Mhz
GSM chip	TM2500
GSM antenna	Belső High Gain
GSM jelerősség mérés	Igen
GPS chip	TM2500
GPS érzékenység	-165 dbm
GPS pontosság	3 m
GPS antenna	Belső High Gain
Bluetooth	Igen (4.0 LE)
Digitális bemenet	Igen
Digitális kimenet (relé)	Igen
Analóg bemenet	Igen
CANBUS bemenet	Igen
USB	2.0, mikro
SIM kártya	1 db cserélhető mikro, 1 db beépített
Belső tároló memória	128 MByte

Beépített mozgásérzékelő	Igen
Beépített hőérzékelő	Igen
További információk: https://teltonika-gps.com/product/fmb140/	

* Az AGPS (Auxiliary GPS) olyan GPS műholdas vételi módszer, mely földrajzi helymeghatározásra képes, de a műholdak helyzetének pontos számításához segédprogramra és adatokra van szüksége, melyet a mobilszolgáltatótól vagy WiFi hálózaton keresztül kap meg.

**A GPRS - azaz General Packet Radio Service (Általános Csomagkapcsolt Rádió Szolgáltatás) - egy mobil adatátviteli technológia (hasonlóan a 3G-hez, vagy 4G-hez). Ez a technológia egy régebbi változat, éppen ezért csak lassabb adatátvitelre képes.

3.4 MEGFELELŐSÉGI NYILATKOZAT

A FlexCom Kommunikációs Kft, mint a termék forgalmazója kijelenti, hogy ez a készülék megfelel a 2014/30/EU EMC, elektromágneses összeférhetőségre és a 2014/35/EU LVD, meghatározott feszültséghatáron belüli használatra tervezett berendezésekre vonatkozó irányelvek alapvető követelményeinek és egyéb vonatkozó rendelkezéseinek és megfelel az Európai Unió rádiófrekvenciás sugárzásra vonatkozó, ellenőrizetlen környezethez megállapított határértékeinek.

A termék az alábbi előírásoknak és szabványoknak tesz eleget:

- Egészségvédelem és biztonság
 - EN 60950–1:2006 + A1:2010 + A2:2013 + A11:2009 + A12:2011
 - EN 62311:2008
- Elektromágneses megfelelés
 - Draft EN 303 446-1 V1.1.0
- Zavartűrés-jellemzők, határértékek
 - EN 301 511 V12.5.1
 - EN 303 413 V1.1.1
 - EN 300 328 V2.1.1
- RoHS
- EAC
- REACH

Az EU-megfelelési nyilatkozatok és tanúsítványok teljes szövegét a következő weboldalakon tekintheti meg: <https://nyomkovetes.net>, https://wiki.teltonika-gps.com/view/FMB140_Certification_%26_Approvals .

A berendezés rádiófrekvenciás energiát hoz létre, alkalmaz, és sugároz, valamint (ha nem az utasításoknak megfelelően helyezik üzembe, illetve használják) zavarhatja a rádiófrekvenciás kommunikációt. Nincs garancia arra, hogy egy adott konfigurációban nem lép fel interferencia.

Amennyiben a berendezés zavarja a rádió / televízióadás vételét, vagy rádiófrekvenciát használó informatikai eszközök működését (ezt a készülék be- vagy kikapcsolásával lehet megállapítani), az interferenciát az alábbi módokon lehet megszüntetni:

- Növelje meg a termék és a vevőegység közötti távolságot.

- A terméket vagy a töltőt csatlakoztassa a vevőegységtől eltérő áramkörhöz tartozó elektromos aljzathoz.

Ha egyik megoldás sem bizonyul megfelelőnek, forduljon szakemberhez vagy a forgalmazóhoz.

Flexcom Kommunikációs Kft.

4 BIZTONSÁG ÉS KEZELÉS



FIGYELEM!

A terméket az alábbiakban meghatározott feltételek figyelembevételével használja és tárolja! Tartsa be a terméken és a használati útmutatóban található figyelmeztetéseket!

4.1 A TERMÉK BIZTONSÁGOS HASZNÁLATÁNAK FELTÉTELEI

1.1.4 Információk tartós egészségügyi problémákkal vagy fogyatékkal élők számára

- A készülék rádiófrekvenciás energiát hoz létre és sugároz, amely rendeltetésszerű használat mellett is zavarhatja egyes orvosi eszközök működését.
- Burkolata műanyagból készült, melynek jelenleg nincs ismert egészségügyi kockázata (pl. mérgező vagy allergén hatás).

1.1.5 A termék műszaki élettartama

- A belső akkumulátor élettartama kb. 3 év.
- Ha azt tapasztalja, hogy a működési időtartam jelentősen lecsökken, a hibás működés elkerülése érdekében minél hamarabb cseréltesse ki az akkumulátort.
- Az akkumulátor cseréjét szakszervizben végeztesse – az ezzel kapcsolatos információkért forduljon a termék forgalmazójához.

1.1.6 Rendeltetésszerű használat mellett előforduló lehetséges problémák

- A készülék burkolatának repedése, törése vagy deformálódása hámsérülést okozhat vagy sebet ejthet használója kezén.

1.1.7 Korlátozások a termék használatára vonatkozóan

- A terméket ne használja víz alatt és ne tegye ki erős vízszög hatásának, illetve nagyfokú rázkódásnak.

1.1.8 Karbantartás

- A termék műszaki jellegű, rendszeres karbantartást nem igényel.
- Tisztítás előtt válassza le a készüléket a töltőről. A tisztításhoz ne használjon maró hatású szereket, se vágó- vagy csiszoló eszközöket.

1.1.9 Üzemen kívül helyezés

- A termék káros, mérgező anyagokat nem tartalmaz.
- Belső alkatrészei, külső borítása és tartozékai nem, vagy csak lassan lebomló anyagokból készültek – ezekkel kapcsolatban az ennek megfelelő hulladékkezelési eljárást kell alkalmazni.

4.2 EGÉSZSÉGÜGYI KOCKÁZATOK

Rendeltetésszerű használat mellett a termék sem anyagát, sem alkatrészeit vagy azok működését tekintve nem jelent az emberi szervezetre veszélyes egészségügyi kockázati tényezőt.

Flexcom Kommunikációs Kft.

5 A HASZNÁLAT ELŐKÉSZÍTÉSE

5.1 SZÁLLÍTÁS ÉS TÁROLÁS

1.1.10 Szállítás

A csomagolás úgy lett kialakítva, hogy megvédje a terméket a szállítás közben előforduló szokásos mértékű fizikai behatásoktól. Ügyeljen arra, hogy elkerülje az ezektől eltérő, ezeket meghaladó mértékű hatásokat.

1.1.11 Tárolás

A termék csomagolása nem víz-, láng- és hőálló, és nem nyomásálló. Ezért a csomagot ne tartsa nedves környezetben, hőt kibocsájtó berendezések hatókörében és ne tegyen rá nehéz tárgyakat.

5.2 ÜZEMBEHELYEZÉS



1.1.12 Kicsomagolás

1. Nyissa ki a tasakot.
2. Vegye ki a készüléket és tartozékait.

1.1.13 A csomag tartalma

<p>FMB140 nyomkövető készülék</p> 	<p>Elektromos hálózati és kommunikációs kábel</p> 	<p>Rövid üzembehelyezési és használati útmutató</p> 
---	---	--

- 1 db FMB140 nyomkövető készülék
- 1 pld gyors üzembehelyezési és használati útmutató.

1.1.14 A SIM kártya előkészítése

A készülék működtetéséhez – hasonlóan, mint a mobiltelefonok esetében – SIM kártya szükséges. A készülék a mobilszolgáltató hálózatán a SIM kártya segítségével, SMS-ek útján vagy a mobiltelefonos, illetve számítógépes alkalmazásokkal kommunikál.



A kártyát megvásárolhatja önállóan mobilszolgáltatójától vagy szoftver előfizetés esetén igényelheti a termék forgalmazójától is. Ha a SIM kártyát a forgalmazótól kapta, akkor semmilyen beállítást nem kell végeznie: a kártya már be lett állítva, be is lett helyezve a készülékbe, az be van kapcsolva és üzemkész.



FIGYELEM!

Ha a SIM kártyát a forgalmazótól kapta, ne próbálja azt más célú készülékbe (pl. telefonba) áthelyezni és használni! Az emiatt felmerülő költségeket vagy az ebből eredő hibák kijávitását a forgalmazó (szolgáltató) megtéríti.

Beállítások saját beszerzésű SIM kártya esetében

Ha a SIM kártyát nem a nyomkövető készülék forgalmazójától szerezte be, azt a készülékbe történő behelyezése és használata előtt be kell állítani, amit az alábbiak szerint végezhet el.

1.1.14.1 A SIM kártya PIN kódjának és egyéb funkcióinak letiltása

1. Helyezze be a SIM kártyát a telefonjába.
2. A telefon beállítási funkciói között
 - a. kapcsolja ki a PIN kód kérése opciót,
 - b. kapcsolja ki az automatikus válasz opciót, és a
 - c. hívásátirányítást.

A fentiek kikapcsolása után helyezze be a kártyát a nyomkövető készülékbe.

A SIM kártya készülékbe helyezésének módjáról és lépéseiről a következő, Összeszerelés / beszerelés című részben olvashat.

1.1.14.2 Az adatforgalom beállítása

Ahhoz, hogy a készülékkel kommunikálni lehessen, csatlakoztatni kell azt a GSM hálózathoz és be kell állítani az adatforgalmat. Ehhez – az alábbi táblázatban foglaltak szerint – telefonjáról SMS üzeneteket kell küldenie a nyomkövető készülékbe helyezett SIM kártya telefonszámára.

Beállítás	SMS üzenet								
1. APN-név* megadása	<p>setparam 2001: <APN-név></p> <p><u>APN nevek a hazai szolgáltatóknál</u></p> <table border="1"> <thead> <tr> <th>Szolgáltató</th> <th>APN-név</th> </tr> </thead> <tbody> <tr> <td>Telenor</td> <td>online</td> </tr> <tr> <td>Telekom</td> <td>internet</td> </tr> <tr> <td>Vodafone</td> <td> <p>Előfizetés esetén: internet.vodafone.net</p> <p>Feltöltőkártya esetén: vitamax.internet.vodafone.net</p> </td> </tr> </tbody> </table>	Szolgáltató	APN-név	Telenor	online	Telekom	internet	Vodafone	<p>Előfizetés esetén: internet.vodafone.net</p> <p>Feltöltőkártya esetén: vitamax.internet.vodafone.net</p>
Szolgáltató	APN-név								
Telenor	online								
Telekom	internet								
Vodafone	<p>Előfizetés esetén: internet.vodafone.net</p> <p>Feltöltőkártya esetén: vitamax.internet.vodafone.net</p>								
<p><i>Ha mobilhálózati szolgáltatója nem adott Önnek APN felhasználónevet és jelszót, akkor az alábbi, ezekre vonatkozó SMS üzeneteket nem kell elküldenie a nyomkövető készüléknek!</i></p>									
2. APN* felhasználónév	setparam 2002:<APN-felhasználónév>								
3. APN* jelszó	setparam 2003:<APN-jelszó>								
4. Szerver beállítások	<p>setparam 2004:<szerver domain név></p> <p>setparam 2005:<port szám></p> <p>setparam 2006:<protokoll></p> <p>ahol protokoll 0:TCP, 1:UDP</p>								
5. Példa	<p>A fenti utasítások külön-külön vagy összevontan, egyetlen SMS-ben is elküldhetők a készüléknek.</p> <p>setparam 2001:internet;2002:pistike;2003:pistike1986; 2004:szolgaltato.hu;2005:15423;2006:0;</p>								
<p>További információk: https://teltonika-gps.com/downloads/en/fmb140/FMB140_Quick_Manual_v1.4.pdf</p> <p>Beállítást támogató alkalmazás: https://play.google.com/store/apps/details?id=lt.teltonika.teltonika_fmbt Jelszó: 5555</p>									

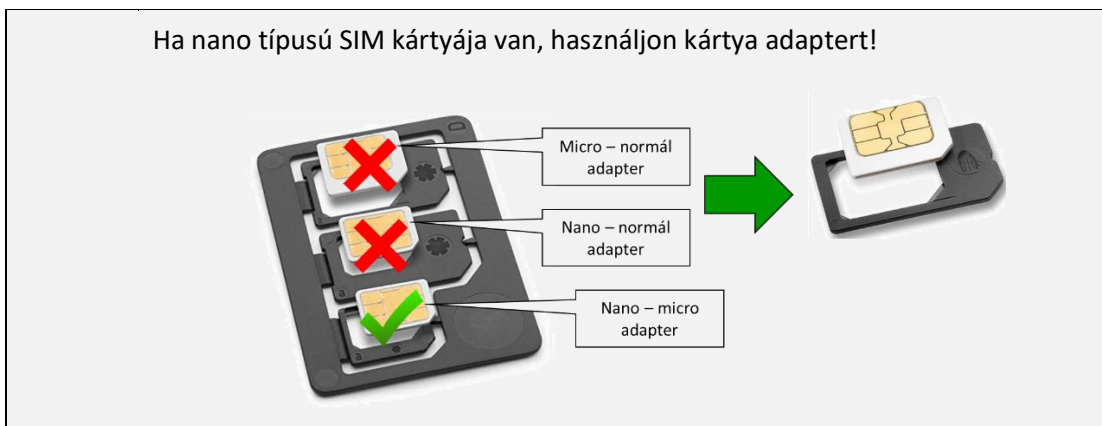
*Az APN (Access Point Name, hozzáférési pont neve) határozza meg az összes mobiladat-hálózati kapcsolat hálózati elérési útvonalát. Az APN beállítások megadásával tud kapcsolódni mobilszolgáltatója hálózatához.

1.1.15 A SIM kártya és az akkumulátor behelyezése a készülékbe



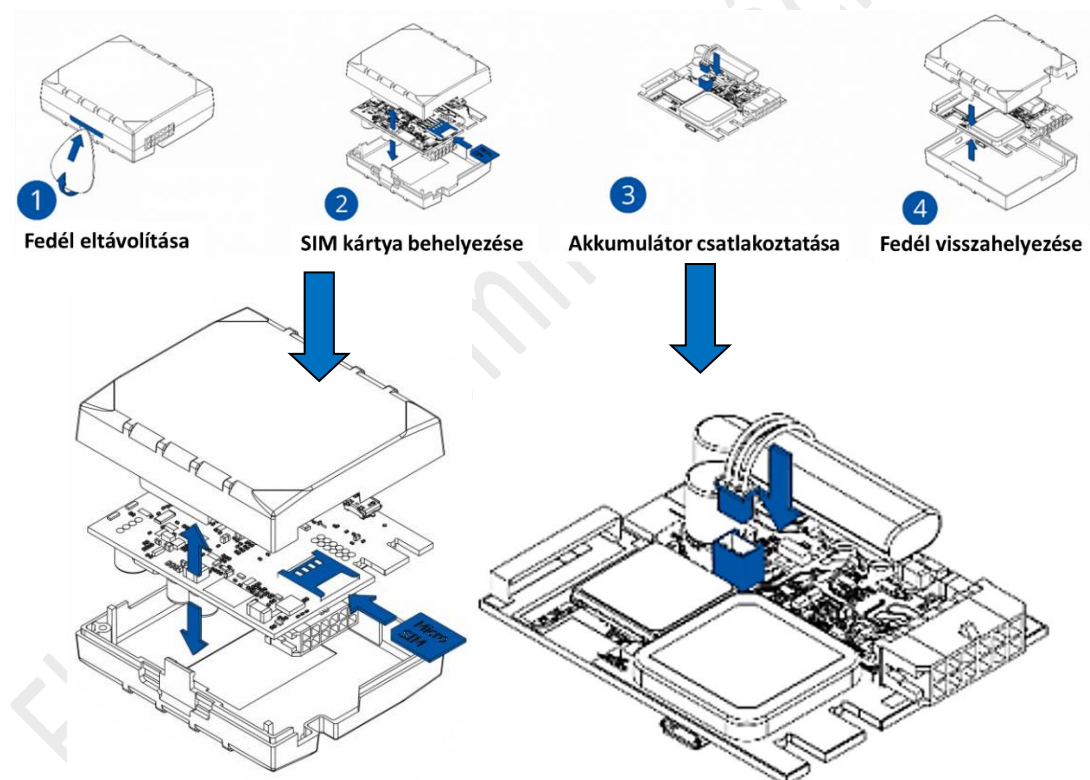
FIGYELEM!

A termékhez csak **mikro** méretű SIM kártya használható. A kártya behelyezése vagy kivétele kizárólag kikapcsolt készülék mellett végezhető (külső áramforrásról lekapcsolva, belső akkumulátor kivéve) – ellenkező esetben a kártya károsodhat.



A SIM kártyát és az akkumulátort az alábbiak szerint helyezze be a készülékbe:

Kártyacsere esetén a készülék fedelének levétele után először vegye ki az akkumulátort! Áramforrásra kapcsoláskor (külső vagy belső akkumulátor) a készülék automatikusan bekapcsol.



1.1.16 Alkalmazás használata

A készülék és arra épülő további szolgáltatások működtetéséhez a forgalmazó előfizetéses rendszerben mobiltelefonos és számítógépes alkalmazást biztosít. A számítógépes program böngészőn keresztül érhető el a <https://gpspositions.net/map/> címen, a telefonos alkalmazást pedig az alábbi módszerek egyikével telepítheti telefonjára:

Android rendszerű telefon esetén

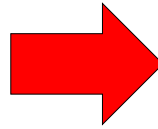
1. Nyissa meg telefonján a Google Play alkalmazást.



2. A Google Play-ben keressen rá a „FlexCom” vagy „FlexCom nyomkövetés” kifejezésre.
3. Telepítse a nyomkövető alkalmazást.

vagy

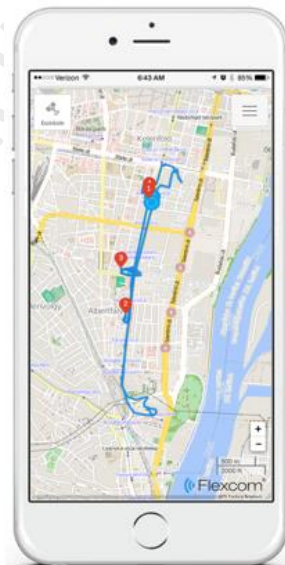
1. Olvassa be telefonjával az alábbi QR kódot.



2. Nyissa meg az ebből kikódolt webcímet.
3. Telepítse a FlexCom nyomkövetés alkalmazást.

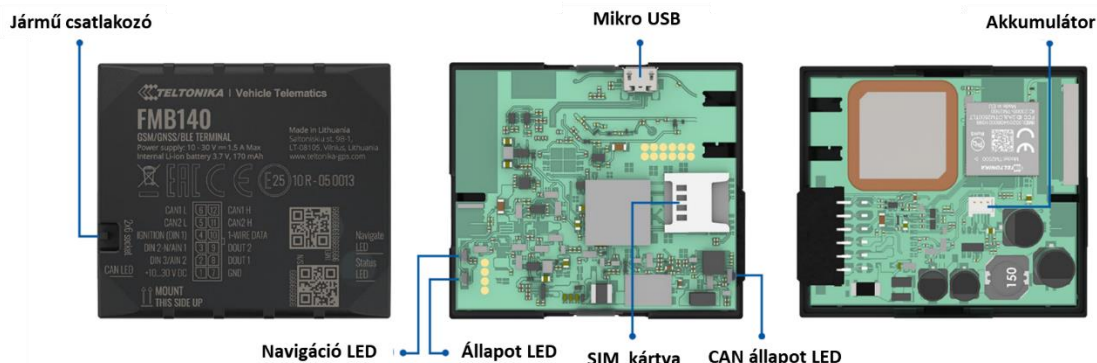
iPhone típusú telefon esetén

Használja a telefonján levő böngészőt a szolgáltatás eléréséhez (<https://gpspositions.net/map/>).



6 A TERMÉK HASZNÁLATA

6.1 FELÉPÍTÉS



6.1.1 A LED kijelzők állapottai

Állapotjelző LED

Jelzés	Jelentése
1 másodpercenként villog	Normál üzemmód
2 másodpercenként villog	Alvó üzemmód
Rövid ideig gyorsan villog	Adatforgalom
Nem világít	A készülék nem működik vagy bekapcsolás alatt van

Navigációs LED

Folyamatosan világít	Nincs műholdas kapcsolat
1 másodpercenként villog	Van műholdas kapcsolat
Nem világít	Nincs műholdas kapcsolat, mert a készülék nem működik vagy alvó üzemmódban van
Folyamatosan gyorsan villog	A készülék saját szoftvere frissítés alatt áll

CAN állapot LED

Folyamatosan világít	Hibás működés (program vagy vezeték hiba)
Folyamatosan gyorsan villog	Jármű adatainak kiolvasása folyamatban
Nem világít	Kapcsolódási hiba vagy a CAN processzor alvó módban van

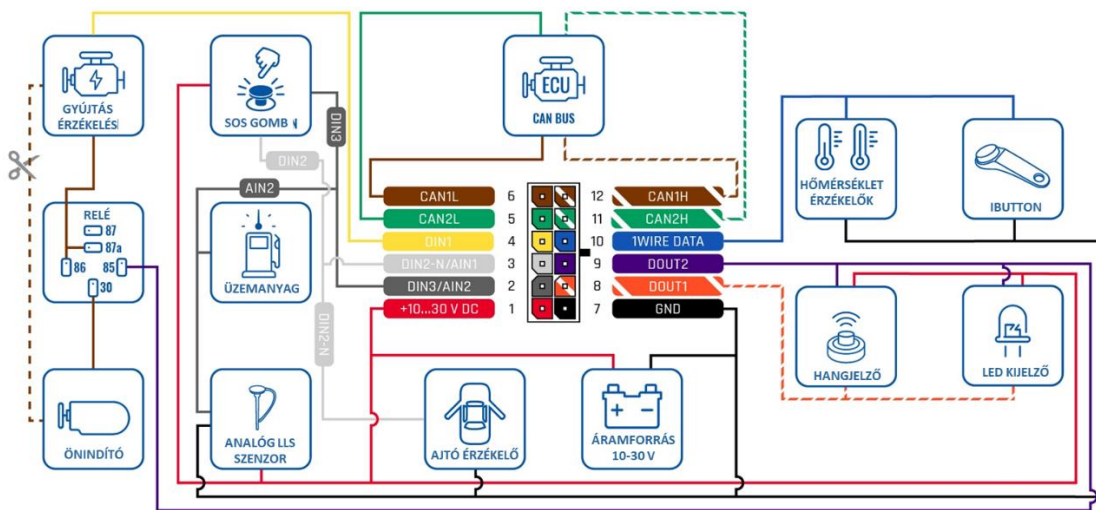
6.2 A BELSŐ AKKUMULÁTOR FELTÖLTÉSE

A készülék beépített, belső akkumulátorral is rendelkezik, amely a külső áramforrásról történő lekapcsolás esetén a rövid idejű használatot, átmenetet biztosítja. A belső akkumulátort normál üzem alatt a jármű áramforrása (akkumulátor) tölti fel, illetve (túltöltés melletti védelemmel ellátva) tartja feltöltve.

6.3 ELHELYEZÉS, BESZERELÉS

A csatlakozó kábel (szakszerű) meghosszabbításával a készülék a jármű belsejében bárhol elhelyezhető (környezeti hatásoktól védett helyen), általában a jármű utasterében (pl. műszerfal alatt) szokásos.

A csatlakozó kábel kiosztása az alábbi ábrán látható:



PIN NUMBER	PIN NAME	DESCRIPTION
1	VCC (10-30)V DC (+)	Power supply (+10-30 V DC)
2	DIN3 / AIN2	Digital input, channel 3 / Analog input, channel 2. Input range: 0-30 V DC
3	DIN2-N / AIN1	Digital input, channel 3 with ground sense / Analog input, channel 1. Input range: 0-30 V DC.
4	DIN 1	Digital input, channel 1
5	CAN2L	CAN2 Low
6	CAN1L	CAN1 Low
7	GND	Ground
8	DOUT 1	Digital output, channel 1. Open collector output. Max. 3,3 A DC.
9	DOUT 2	Digital output, channel 2. Open collector output. Max. 3,3 A DC.
10	1WIRE DATA	Data for 1-Wire devices.
11	CAN2H	CAN2 High
12	CAN1H	CAN1 High

**FIGYELEM!**

A készülék beszerelését kizárólag szakemberrel végeztesse. A helytelen szerelés hibás működést, esetleg a készülék károsodását is eredményezheti.

6.4 BE- ÉS KIKAPCSOLÁS

A készüléket automatikusan bekapcsol, ha áramot kap a feltöltött belső akkumulátor behelyezésekor és/vagy a jármű áramkörére kötésekor. Működése a külső és belső áramforrás kapcsolatok megszűnésekor/kimerülésekor következik be. Bekapcsolás után a készülék automatikusan kapcsolatot keres a GSM/GPRS hálózattal és a műholdakkal. Ennek folyamatáról és eredményéről a LED kijelzők tájékoztatnak.

6.5 A KÉSZÜLÉK ÜZEMSZERŰ MŰKÖDTETÉSE

A készülék az alábbi módokon működtethető:

1. a forgalmazó által nyújtott szoftveres szolgáltatás és SIM kártya együttes segítségével,
2. a forgalmazó által nyújtott szoftveres szolgáltatás mellett, de saját SIM kártya használatával, vagy
3. a szolgáltató szoftveres szolgáltatása nélkül, saját SIM kártyával.



A szolgáltató csak a szoftveres szolgáltatás előfizetése mellett biztosít a nyomkövető készülékhez SIM kártyát. Szoftver előfizetés nélküli használat esetében a felhasználónak magának kell a megfelelő, adatforgalmi kerettel (is) rendelkező kártyáról gondoskodnia.

6.5.1 A forgalmazó által nyújtott szoftveres szolgáltatás és SIM kártya együttes segítségével történő működtetés

A készülék működési paramétereinek be- vagy átállításához, információk lekérdezéséhez, illetve fejlettebb szolgáltatások (pl. térképes útvonal megjelenítés, várakozási és menetpontok, diagramok, menetlevél stb.) igénybevételéhez külön szoftver áll rendelkezésre. Ezt a forgalmazó előfizetéses rendszer keretében, asztali számítógépen és tableten böngészőben, Androidos mobiltelefonon letölthető alkalmazás formájában biztosítja.

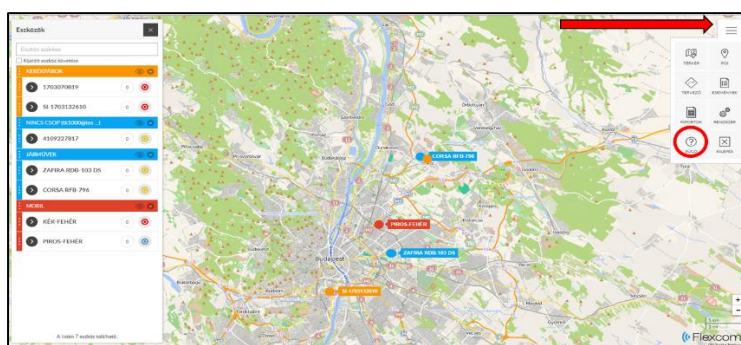


A szoftver használatához eszközén (mobiltelefon, számítógép) aktív internet kapcsolat szükséges.

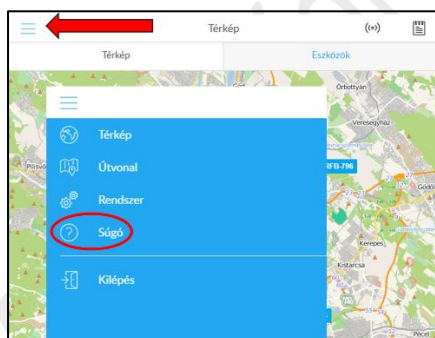
A szoftver a nyomkövető készülék által a szolgáltató központjába beküldött adatokat tárolja és dolgozza fel, ezekből állítva elő a grafikus és szöveges információkat. A szoftver használata kiváltja a készülékkel való (esetenként igen költséges) SMS és hanghívásos kommunikációt és a készülék alapfunkcióján jóval túlmutató nyomkövetési és biztonsági szolgáltatásokat nyújt.

Az alkalmazás böngészőben vagy telefonon történt indítása után:

1. A bejelentkező ablakon adja meg a forgalmazótól email-ben kapott vagy annak weboldalán regisztrált felhasználónevet és jelszavát.
2. A megjelenő felületen válassza a Súgó menüpontot és tanulmányozza át a szoftver használatára vonatkozó információkat.
3. A szoftver kezelésére vonatkozó információk annak súgójában állnak rendelkezésre.
4. Böngésző esetében a Súgó elérése:



5. Mobiltelefonos alkalmazás esetében:



6.5.2 A forgalmazó által nyújtott szoftveres szolgáltatás mellett, de saját SIM kártya használatával történő működtetés

A SIM kártyának az üzembehelyezési fejezetben foglaltak szerinti beállítása és behelyezése után a kártyát regisztrálni kell. Ehhez forduljon a szoftverszolgáltatóhoz (a készülék forgalmazójához).

A továbbiakban a készülék működtetésének módja megegyezik az előző fejezetben leírtakkal.

6.5.3 A szolgáltató szoftveres szolgáltatása nélkül, saját SIM kártyával történő működtetés



FIGYELEM!

Ha Ön előfizetett a forgalmazó szoftveres szolgáltatására, az ebben a fejezetben jelzett beállítási lehetőségeket NE alkalmazza, mert

- felesleges (a szoftverben minden, a nyomkövetéshez és beállításokhoz szükséges funkció rendelkezésre áll),
- az egyéb módon megejtett változtatások által okozott esetleges működési anomáliák utólagos elhárításáért a szoftverszolgáltató külön díjat számít fel,
- ha saját SIM kártyát használ a készülékben, az SMS-ek miatt extra költségei keletkeznek,
- ha a szolgáltató SIM kártyáját használja, a szolgáltató az SMS-ek költségét megtéríti.

Ha Ön nem használja (nem fizette elő) a forgalmazó által biztosított szoftverszolgáltatást, akkor a készülék beállításait és funkcióit a készülék SIM kártyájának telefonszámára küldött SMS üzenetekkel vagy számítógéppel (Windows 7, 8, 10), a Teltonika konfigurációs szoftverének (Teltonika Configurator) segítségével tudja lekérdezni vagy módosítani. Ezzel kapcsolatban további információkat talál a gyártó alábbi weboldalán:

- <https://wiki.teltonika-gps.com/view/FMB140>
- [https://wiki.teltonika-gps.com/view/Teltonika Configurator](https://wiki.teltonika-gps.com/view/Teltonika_Configurator)

7 KARBANTARTÁS



FIGYELEM!

A készülék borításának vagy a tartozékok garanciális javításon kívül történt megbontása, szétszerelése a jótállás megszűnésével jár!

A készülék a rendeltetésszerű használat során semmilyen eseti vagy tervezett, gyárilag előírt karbantartási tevékenységet nem igényel.

A termék egyes szolgáltatásainak működtetéséhez kapcsolódó, az órában és mobiltelefonon működő szoftverek folyamatos karbantartásáról és azok felhasználókhöz való eljuttatásáról a forgalmazó gondoskodik.

Flexcom Kommunikációs Kft.

8 HIBAE LHÁRÍTÁS ÉS JAVÍTÁS

8.1 A PROBLÉMÁK AZONOSÍTÁSA ÉS LEHETSÉGES MEGOLDÁSUK



FIGYELEM!

A készülék vagy a tartozékok garanciális javításon kívül történt megbontása, szétszerelése a jótállás megszűnésével jár.

Hibajelenség	Lehetséges ok	Megoldás
Nem működnek a telefonhívások és/vagy a készülék és a telefon közti SMS kommunikáció.	Nincs GSM kapcsolat.	Ellenőrizze a GSM kapcsolat erősségét. Ha a led folyamatos sárga fénnel világít, akkor nincs kapcsolat a szolgáltató hálózatával. Lehet, hogy leárnyékolat területen tartózkodik – váltson pozíciót.
	Meghibásodott a SIM kártya vagy érintkezési hiba van.	Vegye ki a SIM kártyát, esetleg tisztítsa meg puha radírral vagy egy érintő ceruzával és helyezze vissza. Ha ezután sem működik, teszteltesse le szakemberrel (pl. egy mobilszolgáltató képviselőjével).
Nem működnek a telefonos alkalmazás szolgáltatásai.	A készüléken, a telefonján vagy egyiken sem működik GPS műholdas és/vagy GSM/Wifi kapcsolat.	Ellenőrizze a GPS, GSM és wifi kapcsolatot. Ha a led folyamatos sárga vagy kék fénnel világít, akkor nincs műholdas és/vagy mobilszolgáltató kapcsolat. Ellenőrizze telefonján a wifi kapcsolatot is. Keressen olyan helyet, amit nem árnyékolnak le fák, épületek vagy egyéb tereptárgyak, illetve olyan helyet, ahol a jelerősség magasabb.
	Szolgáltatói rendszerhiba	Ha a fentiekben nem talál problémát, lehetséges, hogy a telefonos alkalmazás szolgáltatójánál lépett fel valamilyen rendszerhiba.

	APN beállítási hiba	Ellenőrizze a nyomkövető készülék APN beállításait.
A készülék nem válaszol az SMS parancsokra	Lehet, hogy nem megfelelő SIM kártya van a készülékben.	A készülék helyes működéséhez hanghívással, SMS és GPRS adatforgalommal rendelkező kártya szükséges.
Az SMS mód működik, de az alkalmazás nem.	Lehet, hogy a készülék alvó módban van.	Ellenőrizze a készülék üzemmódját. <i>Például: küldjön felébresztési SMS üzenetet a készüléknek (lásd: 5. fejezet).</i>

8.2 HIBAFELTÁRÁS ÉS GARANCIÁLIS JAVÍTÁS

Amennyiben a fentiek alapján tudja a hibát azonosítani vagy az ajánlott megoldás nem vezet eredményre, forduljon a készülék forgalmazójához:

FlexCom Kommunikációs Kft.

2151 Fót, Szent Imre u. 94. Hungary

Telefon: +36 1 769 1005

Email: info@nyomkovetes.net

A jótállási időn belül - ha nem sérültek a jótállás feltételei – a forgalmazó gondoskodik a meghibásodás okának szakszerű feltárásáról, a hiba javításáról vagy a készülék cseréjéről.

9 ÜZEMEN KÍVÜL HELYEZÉS

9.1 A KÉSZÜLÉK KIDOBÁSA, MEGSEMMISÍTÉSE

Ha úgy dönt, hogy a készüléket a továbbiakban már nem használja, semmiképpen ne dobja ki a háztartási hulladékokkal.

A készülék összetett szerkezet, és részei különböző mértékben járulnak hozzá a környezetben okozott problémákhoz.

- A készülékben nyomtatott áramköri lap található, amely rézből készül, epoxi- gyanta alapú lapra, amely helyenként arannyal van bevonva. Gallium-arzenid, antimon, berillium, brómozott lángállók, kadmium, ólom, nikkell, palládium, ezüst, tantál és cink felhasználásával készül, melyek közül a lángálló anyagok és az ólom a legveszélyesebbek a környezetre.
- Az akkumulátor elkészítéséhez rezet, kadmiumot, nikkelt és cinket használtak fel.
- A borítás polikarbonát műanyagból készült, amelyet nehéz újra hasznosítani, anyaga a környezetre fokozottan veszélyes brómozott lángállókat is tartalmazhat.
- A töltő kábel főleg műanyaggal bevont rézdrótokat tartalmaz, de jelen lehet benne arany, kadmium és brómozott lángálló is.

Szakkerületlen kezelés esetén a fenti anyagok több-kevesebb mértékben, de károsítják a környezetet. Ezért, ha beszünteti használatát, a készüléket elektronikai típusú hulladékként kezelve, egy erre szakosodott hulladékkezelőnek adja át, vagy ilyen jellegű hulladékok gyűjtésére kihelyezett tartályban helyezze el.

9.2 A CSOMAGOLÁS MEGSEMMISÍTÉSE

Az óra csomagolása (doboz és belső csomagoló anyagok) papír és különböző műanyagok felhasználásával készült. *A doboz papír, a készüléket védő belső tömítő idom és tasakok műanyag hulladékként kezelendők.*

11 INDEX

A,Á

adatforgalom, 14
AGPS, 8, 9, 28
akkumulátor, 7, 11, 19, 26
alkalmazás, 7, 16
android, 16
APN, 15, 25, 28

Cs

csomagolás, 13, 26

F

feszültség, 2
FlexCom, 2, 6, 17, 25

G

garancia, 2
Google Play, 16, 17
GPRS, 8, 9, 25, 29
GSM, 7, 8, 14, 24

I,Í

interferencia, 9
iPhone, 17

J

jótállás, 2, 23, 24, 25

L

led kijelző, 18

M

műhold, 9, 24, 28
műszaki paraméterek, 8

P

PIN kód, 14
pozíció, 7

S

SIM kártya, 7, 8, 13, 14, 15, 16, 24, 25
SMS, 5, 7, 13, 14, 15, 21, 24, 25

Sz

szoftver, 6, 7, 14, 20, 21

12 FOGALMAK, RÖVIDÍTÉSEK MAGYARÁZATA

Fogalom	Jelentése
AGPS	Az AGPS (Auxiliary GPS) olyan GPS műholdas vételi módszer, mely földrajzi helymeghatározásra képes, de a műholdak helyzetének pontos számításához segédprogramra és adatokra van szüksége, melyet a mobilszolgáltatótól vagy WiFi hálózaton keresztül kap meg.
APN	Az APN (Access Point Name, hozzáférési pont neve) határozza meg az összes mobiladat-hálózati kapcsolat hálózati elérési útvonalát. Az APN beállítások megadásával tud kapcsolódni mobilszolgáltatója hálózatához.
Domain név	<p>Az internetre csatlakozó összes számítógépnek egyedi azonosítója, ún. IP-címe van. Az IP cím egy számsorozat, pl. 192.168.1.66. A számítógépek közötti kommunikáció (adatátvitel) ezen címek segítségével zajlik. A domain nevek ezen nehezen megjegyezhető IP-címeket teszik könnyen megjegyezhetővé. A legfelsőbb szintű domén nevek – végződésük alapján – alapvetően két nagy csoportba oszthatók: nemzetközi fő domain-ek és nemzeti domének. A nemzetközi fő domain-ek közé tartozik például a .com (kereskedelmi tevékenységet jelöl), a .net (hálózatot – network-öt jelöl) vagy az .org (szervezet) végű nevek. A nemzeti domének végződése egy-egy ország nevéből képzett rövidítések, például:</p> <ul style="list-style-type: none"> .hu – Magyarország, .at – Ausztria, .de – Németország, .fr – Franciaország, .jp – Japán. <p>A domain-eket speciális alkalmazások (DNS – névszerverek) tartják számon és böngészés alkalmával azonosítják, párosítják a hozzá tartozó IP-címmel.</p>
EMC	<p>Elektromágneses kompatibilitás, megfelelés (ElectroMagnetic Compatibility). Az elektromossággal működő eszközök tudományának azon területe, amely az elektromágneses zavarokkal és azok elhárításával foglalkozik.</p> <p>Az EU-n belül az elektronikus készülékek gyártóit és forgalmazóit kötelezik, hogy EMC-vizsgálatot végezzenek el, amely azt igazolja, hogy az adott készülék az előírtnál nagyobb elektromágneses zavart nem generál a környezetére felé. A vizsgálaton megfelelt készüléken elhelyezhető a CE jelzés, amennyiben az egyéb, meghatározott szabványoknak is megfelel.</p>
FCC	A Szövetségi Hírközlési Bizottság (Federal Communications Commission, FCC) az Egyesült Államok kormányának önálló ügynöksége, amelyet az államközi rádió, televízió, vezeték, műhold és kábel alapú kommunikáció szabályozására hoztak létre.
GPS	A GPS (Global Positioning System) egy fejlett helymeghatározó rendszer, amellyel háromdimenziós helyzetmeghatározást végezhető földön,

	<p>vízen vagy levegőben. Pontossága jellemzően méteres nagyságrendű. A helymeghatározás műholdak segítségével történik, melyekkel a készülékünkben (telefon, nyomkövető stb.) levő GPS vevőegység kommunikál.</p>
GPRS	<p>A GPRS - azaz General Packet Radio Service (Általános Csomagkapcsolt Rádió Szolgáltatás) - egy mobil adatátviteli technológia (hasonlóan a 3G-hez, vagy 4G-hez). Ez a technológia egy régebbi változat, éppen ezért csak lassabb adatátvitelre képes.</p>
GSM	<p>A GSM (Global System for Mobile Communications, eredetileg Groupe Spécial Mobile) az Európai Távközlési Szabványok Intézete (ETSI) által kifejlesztett szabvány a mobiltelefonok által használt hálózatok működési szabályainak leírására. A szaknyelvben, de gyakran a köznyelvben is ezzel a mozaikszóval jelöljük a mobilszolgáltatókat, hálózataikat.</p>
IP-cím	<p>Az IP-cím (Internet Protocol-cím) egy egyedi hálózati azonosító, amelyet az Internet Protocol segítségével kommunikáló számítógépek egymás azonosítására használnak. Minden, az internetre kapcsolt számítógépnek van IP-címe. Az internetet használó számítógépek minden tranzakció során (például egy weboldal megjelenítésekor) megadják IP-címüket, ami révén elvileg be lehet azonosítani az adott gépet.</p>
SMS	<p>Az SMS (Short Message Service, szó szerint rövidüzenet-szolgáltatás) mobiltelefonnal küldött, rövid terjedelmű, meghatározott karakterszámú üzenetet kézbesítő szolgáltatás neve.</p>
WIFI	<p>A Wifi (Wi-Fi, WiFi, Wifi vagy wifi), a vezeték nélküli mikrohullámú kommunikációt megvalósító, széleskörűen elterjedt szabvány (IEEE 802.11) népszerű neve.</p>

13 KAPCSOLÓDÓ DOKUMENTUMOK

#	Cím	Változat	Elérhetőség	Szerző
1.	Gyors üzembehelyezési és használati útmutató	1.0	Csomagban, interneten (nyomkovetes.net)	FlexCom Kommunikációs Kft
2.				
3.				
4.				

Flexcom Kommunikációs Kft.